

# MANUEL DU PERMIS DE CONDUIRE DE L'IOWA



VOIR LE MANUEL DU PERMIS DE CONDUIRE DE IOWA EN LIGNE AU  
[IOWADOT.GOV/DRIVERSMANUAL](http://IOWADOT.GOV/DRIVERSMANUAL)



Kim Reynolds, Gouverneur de l'Iowa

## MESSAGE IMPORTANT POUR LES CONDUCTEURS

Prendre le volant pour la première fois peut être une expérience effrayante, mais excitante. Avoir la liberté de conduire vous-même ouvre un tout nouveau monde de possibilités, mais être préparé et connaître les règles de la route avant de tourner la clé améliorera la sécurité de tous ceux qui partagent la route.

La lecture, la compréhension et la mise en œuvre des éléments contenus dans ce manuel du conducteur vous permettront de devenir un conducteur prudent. Les détails du manuel vous en diront plus, mais suivre ces règles de sécurité de base vous aidera à démarrer.

- Bouclez votre ceinture, peu importe où vous êtes assis dans le véhicule.
- Respectez la vitesse maximale autorisée.
- Accordez toute votre attention à la tâche de conduire.
- Conduisez sobre.

Merci d'avoir pris le temps d'apprendre les éléments pratiques de ce manuel et de les combiner avec la pratique au volant. Ces deux expériences d'apprentissage et votre engagement à devenir un conducteur prudent sont appréciés par tous ceux qui partagent les routes d'Iowa.

---

## VISITEZ UN CENTRE DE SERVICE DE PERMIS DE CONDUIRE ET D'IDENTIFICATION

Il existe des points de service dans tout l'État dans les centres de service du Département des transports de l'Iowa et les bureaux du trésorier du comté. Vous pouvez visiter n'importe quel centre ; Il n'est pas nécessaire que ce soit le centre le plus proche de chez vous. De plus, certains services, tels que le renouvellement de licence, sont disponibles en ligne si vous avez 18 ans ou plus et remplissez d'autres conditions.



### PRENEZ UN RENDEZ-VOUS DANS CENTRE DE SERVICE DU DEPARTEMENT DES TRANSPORTS :

[www.iowadot.gov/service-selector](http://www.iowadot.gov/service-selector)



### À UN BUREAU DU TRÉSORIER DE COMTÉ :

Utilisez le site Web ci-dessous pour contacter le centre que vous prévoyez visiter pour voir comment ils mènent leurs affaires.

[www.iowadot.gov/mvd/iowa-dot-locations](http://www.iowadot.gov/mvd/iowa-dot-locations)



### EN LIGNE :

Vérifiez si vous êtes éligible aux services en ligne.

[www.mymvd.iowadot.gov](http://www.mymvd.iowadot.gov)

C'est le SEUL endroit où vous pouvez renouveler votre permis de conduire en ligne. Il existe plusieurs sites Web qui vendent des informations que nous fournissons gratuitement. Ils vous font croire que vous obtenez un nouveau permis de conduire, mais ce n'est pas le cas.

# TABLE DES MATIÈRES

## CHAPITRE 1 : VOTRE PERMIS DE CONDUIRE.....4

1.1 Qui a besoin d'un permis de conduire de l'Iowa?.....	4
1.2 Avoir son permis de conduire et son assurances.....	5
1.3 Dépistage et tests de santé requis.....	5

## CHAPITRE 2 : PANNEAUX DE SIGNALISATION ET RÈGLES DE LA ROUTE.....6

2.1 Panneaux de signalisation.....	6
2.2 Panneaux réglementaires.....	8
2.3 Panneaux d'avertissement.....	9
2.4 Panneau de véhicule lent.....	10
2.5 Panneaux de guidage.....	10
2.6 Panneaux de service.....	10
2.7 Panneaux de route.....	10
2.8 Feux de circulation.....	10
2.9 Passages à niveau.....	11
2.10 Zones de travail.....	11
2.11 Marquage de la chaussée et autres contrôles de voies.....	12
2.12 Lignes de cession de passage.....	12
2.13 Passages pour piétons, lignes d'arrêt et flèches directionnelles.....	12
2.14 Voies réversibles.....	12
2.15 Partagez la voie de virage à gauche.....	13
2.16 Voies réservées.....	13
2.17 Utilisation générale des voies.....	13
2.18 Pistes cyclables et marquage au sol.....	14
2.19 Signalisation pour vélos et piétons.....	15
2.20 Piétons malvoyants.....	15
2.21 Intersections.....	15
2.22 Véhicules d'urgence.....	16
2.23 Bus scolaires.....	17
2.24 Stationnement.....	18
2.25 Stationnement interdit.....	18
2.26 Approche de véhicules à l'arrêt Loi de déplacement ou de ralentissement de l'Iowa ...	19
2.27 Dirigez-le, dégagez-le.....	19

## CHAPITRE 3 : SE PRÉPARER À CONDUIRE..... 20

3.1 Entretien de votre véhicule.....	20
3.2 Réglage des sièges et des rétroviseurs.....	22
3.3 Systèmes avancés d'aide à la conduite.....	23
3.4 Être conscient des angles morts.....	31

3.5 Ceintures de sécurité et dispositifs de retenue pour enfants.....	31
3.6 Rangez les objets libres.....	33
3.7 Éliminer les distractions.....	33
3.8 Alcool et drogues.....	34
3.9 Conduite somnolente.....	34
3.10 Se préparer pour la route à venir - Iowa511.....	35

## CHAPITRE 4 : COMPÉTENCES DE CONDUITE DE BASE..... 36

4.1 Démarrage du véhicule.....	36
4.2 Changement de vitesse.....	36
4.3 Accélérer.....	37
4.4 Freiner et arrêter.....	37
4.5 Vitesse appropriée.....	39
4.6 Conduire.....	39
4.7 Faire marche arrière.....	40
4.8 Bonnes techniques de tournage.....	40
4.9 Changer de voie.....	41
4.10 Dépasser.....	42
4.11 Conduite défensive.....	44
4.12 Conduire en toute sécurité dans la circulation.....	45
4.13 Communiquer - phares, klaxon et signaux d'urgence....	46

## CHAPITRE 5 : APPLIQUER VOS COMPÉTENCES DE CONDUITE..... 48

2.21 Intersections.....	48
5.2 Conduite sur autoroutes interétatiques et grandes routes.....	49
5.3 Échange de diamants divergents.....	50
5.4 Ronds-points.....	50
5.5 Conduite sur route rurale/de gravier.....	51
5.6 Conduite de nuit.....	52
5.7 Cerf et autres animaux.....	53
5.8 Partager la route avec les gros camions.....	53
5.9 Partager la route avec les motocyclettes.....	54
5.10 Partager la route avec les cyclistes et les piétons.....	54
5.11 Véhicules fermés par une chaude journée.....	55
5.12 Conduite par mauvais temps.....	55
5.13 Urgences panne d'équipement.....	58
5.14 Implication dans un accident.....	59
5.15 Interactions avec les forces de l'ordre.....	60



## CHAPITRE 1 :

# VOTRE PERMIS DE CONDUIRE

---

## 1.1 QUI A BESOIN D'UN PERMIS DE CONDUIRE DE L'IOWA ?

Dans l'Iowa, toute personne conduisant un véhicule à moteur, une moto ou un cyclomoteur sur la voie publique doit détenir un permis ou une licence. Vous êtes considéré comme un résident de l'Iowa aux fins du permis de conduire si vous avez effectué au moins l'une des actions suivantes :

- Vous êtes inscrit pour voter dans cet état.
- Vous avez inscrit votre enfant dans une école publique de l'Iowa.
- Avez accepté un emploi permanent dans l'Iowa.
- Avez vécu dans l'Iowa sans interruption pendant 30 jours.
- Avez déposé une demande d'exonération d'impôt sur la propriété ou d'exonération d'impôt militaire sur une propriété dans l'Iowa.
- Avez reçu une aide publique de l'État de l'Iowa.

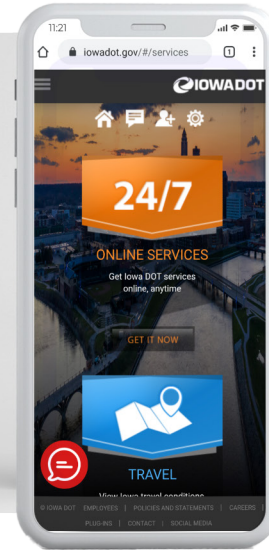
Vous n'avez PAS besoin d'un permis de conduire si vous :

- Avez conduit un véhicule militaire en étant en service dans les forces armées américaines.
- Conduisez du matériel agricole entre la ferme d'origine et toute terre agricole ou exploitation agricole à proximité dans un rayon de deux milles.
- Conduisez avec un permis en cours de votre état ou pays d'origine pendant votre séjour dans l'Iowa en tant que visiteur ou étudiant.



## VISITEZ [IOWADOT.GOV](http://IOWADOT.GOV) POUR EN SAVOIR PLUS :

- ✓ Quand renouveler votre permis et comment le faire.
- ✓ Le programme de permis de conduire gradué (pour les conducteurs de moins de 18 ans).
- ✓ Passer votre test de connaissances à la maison ou à l'école (Évitez le voyage)
- ✓ Types spécifiques de permis de conduire tels que les permis de cyclomoteur et les permis de conduire commerciaux.



Étudiez en ligne avec notre test d'essai :  
[www.iowadot.gov/mvd/driverslicense/manuals-and-practice-tests](http://www.iowadot.gov/mvd/driverslicense/manuals-and-practice-tests)

## 1.2 AVOIR SON PERMIS DE CONDUIRE ET SON ASSURANCE

Vous devez toujours avoir votre licence ou votre permis avec vous lorsque vous conduisez. Les conducteurs de véhicules immatriculés dans l'Iowa doivent également avoir sur eux une carte d'assurance (imprimée ou électronique) pour vérifier la preuve d'assurance responsabilité. Le non-respect de cette consigne peut entraîner des amendes et éventuellement la mise en fourrière du véhicule.

## 1.3 DEPISTAGE ET TESTS DE SANTÉ REQUIS

Lors de votre demande de licence, vous devrez faire ce qui suit :

- Effectuer un examen de la vue.
- Réussir le test de connaissances.
- Montrer que vous avez suivi avec succès un cours de conduite approuvé par l'Iowa (si vous avez moins de 18 ans).
- Passer un examen de conduite (non requis si vous avez satisfait aux exigences du cours de conduite).



## CHAPITRE 2 :

# PANNEAUX DE SIGNALISATION ET RÈGLES DE LA ROUTE

## 2.1 PANNEAUX DE SIGNALISATION

Les panneaux de signalisation informent du code de la route, des dangers, de l'emplacement, des directions et de l'emplacement des services. La forme et la couleur des panneaux de signalisation donnent des indices sur le type d'informations qu'ils fournissent.

### COULEURS STANDARDS

#### ROUGE

Arrêtez-vous, cédez ou faites ce qui est indiqué sur le panneau.

#### VERT

Direction. Indique où se trouve un lieu ou à quelle distance se trouve un lieu de l'endroit où vous vous trouvez.

#### BLEU

Services aux voyageurs. Vous dirige vers des lieux tels que des aires de repos, des sites touristiques, des hôpitaux, des hébergements, des stations-service, des restaurants et des attractions touristiques.

#### JAUNE

Avertissement général.

#### JAUNE-VERT FLUORESCENT

Panneaux d'avertissement pour piétons, vélos et écoles.

#### BLANC

Réglementaire. Fournit des informations sur les lois et ordonnances applicables.

#### ORANGE

Travaux routiers, contrôle temporaire de la circulation et avertissements d'entretien. Assurez-vous de surveiller les limites de vitesse changeantes et les travailleurs sur la route.

#### MARRON

Sites récréationnels et culturels à visiter. Fournit une direction vers des sites historiques, des parcs ou des zones de loisirs.

#### ROSE FLUO

Panneaux d'avertissement et de guidage pour la gestion des incidents tels que le nettoyage des accidents, l'enlèvement des débris, etc.

## FORMES STANDARDS



### OCTOGONE

La forme est réservée aux panneaux d'arrêts uniquement. Arrêtez-vous complètement à une intersection contrôlée par ce panneau.



### TRIANGLE ÉQUILATÉRAL

Cédez le passage.



### FANION

Ce panneau sera sur le côté gauche de la route. Il vous avertit d'une zone de non dépassement.



### DIAMANT

Attention. Vous avertit des dangers particuliers de la route. Des mots ou des images sur le panneau vous montreront pourquoi vous devez ralentir ou redoubler de prudence.



### RECTANGLE

Est utilisé pour les panneaux réglementaires, de guidage et d'avertissement.



### PENTAGONE

Traversée scolaire. Des panneaux signalent les zones scolaires et les traversées scolaires.



### PANNEAU CROIX DE SAINT ANDRE

Des panneaux de voie ferrée sont placés à chaque passage à niveau. Un signe numérique sous les panneaux croix de saint André indique le nombre d'ensembles de voies ferrées que vous devez traverser.



### CERCLE

Passage à niveau devant.

## 2.2 PANNEAUX REGLEMENTAIRES

Ces panneaux fournissent des informations sur les règles de direction de la circulation, l'utilisation des voies, les virages, la vitesse, le stationnement et d'autres situations particulières. Certains panneaux réglementaires ont un cercle rouge avec une barre oblique rouge sur un symbole. Ceux-ci indiquent que vous ne pouvez pas faire quelque chose ; par exemple, pas de virage à gauche, pas de virage à droite ou pas de demi-tour.



### PANNEAUX DE LIMITATION DE VITESSE

Les panneaux de limitation de vitesse indiquent la vitesse de sécurité maximale ou minimale autorisée. Les limites de vitesse maximales sont pour des conditions de conduite idéales. Parfois, vous devez réduire votre vitesse lorsque les conditions l'exigent, par exemple lorsque la chaussée est glissante (par temps de pluie ou de neige) ou qu'il est difficile de voir clairement sur la route (par temps de brouillard). Certaines routes à grande vitesse ont des limites de vitesse minimales. Si cette vitesse minimale est trop rapide pour vous, vous devez utiliser un autre itinéraire.



### PANNEAU CÉDEZ LE PASSAGE

Un panneau Cédez le passage signifie que vous devez ralentir et céder le passage à la circulation à l'intersection que vous traversez ou sur la chaussée dans laquelle vous vous engagez.



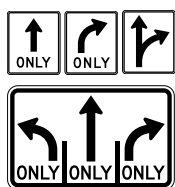
### AUTOROUTE SÉPARÉE

La route est divisée. Ce panneau dirige la circulation autour d'une île ou d'une barrière.



### SENS UNIQUE

La circulation se déplace uniquement dans le sens de la flèche.



### PANNEAUX DE CONTRÔLE DE VOIE

Ces panneaux indiquent où vous pouvez aller et où vous pouvez tourner, et utilisent souvent un symbole de flèche. Les panneaux se trouvent le long de la route ou suspendus au-dessus de la route. Parfois, des flèches blanches peuvent également être peintes sur la route.



### PANNEAU DÉFENSE D'ENTRER

Vous verrez ce panneau aux ouvertures de routes où vous ne devez pas entrer. Vous les verrez aux bretelles de sortie, aux croisements sur les routes séparées et à de nombreux endroits sur les routes à sens unique.



### SENS CONTRAIRE

Vous avez pris un mauvais chemin et vous retrouvez face au flux de la circulation. Sortez votre véhicule de la partie fréquentée de la route et arrêtez-vous puis faites demi-tour aussi rapidement et aussi prudemment que possible.



### PANNEAUX DE DÉPASSEMENT INTERDIT

Ces panneaux indiquent les endroits où il n'est pas prudent de dépasser un autre véhicule. Le panneau de zone d'interdiction de dépassement est situé au début de la zone d'interdiction de dépassement. Les zones de dépassement sont basées sur la distance à laquelle vous pouvez voir devant vous. Là où le dépassement est autorisé, vous ne pouvez le faire que si cela est prudent. Les marquages de chaussée de zone de dépassement sont décrits à la page 42.



### PANNEAU D'ARRÊT

Un panneau d'arrêt signifie que vous devez vous arrêter complètement et attendre que les véhicules qui traversent et les piétons aient dégagé avant de continuer. Arrêtez-vous à la ligne d'arrêt s'il y en a une. Si nécessaire, vous pouvez alors avancer jusqu'au panneau d'arrêt ou au bord de l'intersection, puis continuer lorsque vous pouvez le faire en toute sécurité.



## 2.3 PANNEAUX D'AVERTISSEMENT

Les panneaux d'avertissement sont jaunes avec des lettres ou des symboles noirs et la plupart sont en forme de losange. Ces panneaux vous avertissent de ralentir et d'être prêt à vous arrêter si nécessaire ; une situation particulière ou un danger est à venir. Certains signes d'avertissement communs sont illustrés ci-dessous.

<p><b>INTERSECTION/CARREFOUR</b> Il y a une autre route devant vous qui croise la route sur laquelle vous vous trouvez. Surveillez attentivement le trafic croisé sur votre chemin.</p> 	<p><b>FIN DE LA VOIE</b> Deux voies de circulation deviendront bientôt une voie de circulation. La circulation doit céder le passage lors de la convergence.</p> 	<p><b>COURBE PROGRESSIVE À DROITE</b> La route devant tourne progressivement vers la droite. Soyez prêt pour le changement de direction.</p> 
<p><b>PANNEAUX DEVANT</b> Ces panneaux sont utilisés sur les routes à grande vitesse. Soyez prêt pour une intersection et un feu d'arrêt.</p> 	<p><b>MACHINES AGRICOLES</b> Faites attention aux équipements agricoles qui se déplacent lentement sur les routes. Réduisez votre vitesse et dépassez lentement.</p> 	<p><b>GLISSANT QUAND MOUILLÉ</b> La route devant vous devient glissante par temps de pluie. Ralentissez dans ces conditions.</p> 
<p><b>CIRCULATION CONVERGENTE</b> Si vous êtes sur la route principale et que vous voyez ce panneau, soyez prêt à voir d'autres véhicules rejoindre votre voie.</p> 	<p><b>PASSAGE PIÉTON</b> Faites attention aux personnes qui pourraient marcher ou courir devant votre véhicule.</p> 	<p><b>CHEVRONS</b> Utilisé en plus des panneaux de virage lorsqu'il est nécessaire d'attirer davantage l'attention sur un changement de direction de la route.</p> 
<p><b>CIRCULATION À DEUX SENS</b> Restez à droite car vous quittez une route à sens unique et entrez dans une route à double sens.</p> 	<p><b>PASSAGE DE CERFS</b> Il peut y avoir des cerfs essayant de traverser la chaussée dans la région. Ralentissez et observez attentivement.</p> 	<p><b>VITESSE SUR LA BRETELLE</b> La vitesse recommandée sur une bretelle de sortie.</p> 
<p><b>DÉBUT DE L'AUTOROUTE SÉPARÉE</b> Vous vous rapprochez de l'endroit où la circulation à double sens sera divisée par une bande centrale.</p> 	<p><b>COLLINE</b> Ce panneau avertit tous les véhicules que la route devant vous descend une pente. Vous devriez vérifier vos freins avant de descendre la pente.</p> 	<p><b>PASSAGE SCOLAIRE DEVANT</b> Vous approchez d'une zone scolaire avec un passage pour piétons. Faites attention aux enfants et au passage balisé pour piétons. La couleur de ce panneau peut être jaune.</p> 
<p><b>FIN DE L'AUTOROUTE SÉPARÉE</b> La circulation à double sens ne sera plus divisée par une bande centrale. Attention aux véhicules venant en sens inverse.</p> 	<p><b>INTERSECTION EN T DEVANT</b> La route sur laquelle vous vous trouvez ne va pas tout droit. Préparez-vous à tourner à droite ou à gauche.</p> 	<p><b>ARRÊT DE BUS SCOLAIRE DEVANT</b> Vous approchez d'une zone où un autobus scolaire à l'arrêt va prendre ou déposer des passagers. Faites attention aux enfants. Soyez prêt à vous arrêter.</p> 
<p><b>VÉHICULE À CHEVAL</b> Soyez attentif aux véhicules lents tirés par des chevaux sur les routes. Réduisez votre vitesse et dépassez lentement.</p> 	<p><b>ARRÊT DE BUS SCOLAIRE DEVANT</b> Vous approchez d'une zone où un autobus scolaire à l'arrêt va prendre ou déposer des passagers. Faites attention aux enfants. Soyez prêt à vous arrêter.</p> 	<p><b>ARRÊT DE BUS SCOLAIRE DEVANT</b> Vous approchez d'une zone où un autobus scolaire à l'arrêt va prendre ou déposer des passagers. Faites attention aux enfants. Soyez prêt à vous arrêter.</p> 

## 2.4 PANNEAU DE VEHICULE LENT

Un triangle orange réfléchissant à l'arrière d'un véhicule signifie qu'il roule à 35 mi/h ou moins. Vous pouvez voir ce panneau sur l'équipement d'entretien des routes, les véhicules agricoles ou les chariots tirés par des chevaux.



## 2.5 PANNEAUX DE GUIDAGE

Les panneaux de guidage indiquent les directions et la distance à divers endroits ou zones telles que les villes, les aéroports, les lignes d'état ; ou vers des lieux d'intérêt tels que des parcs nationaux, des zones historiques ou des musées. Les marqueurs de milles indiquent le nombre de milles depuis l'endroit où l'autoroute Inter-État rentre dans l'État dans lequel vous voyagez. Ils peuvent être utilisés pour calculer la distance qui vous sépare de votre sortie ou de votre destination et donner votre position exacte en cas d'urgence.



## 2.6 PANNEAUX DE SERVICE

Des panneaux de service indiquent l'emplacement des différents services ; comme les aires de repos, les stations-service, les terrains de camping ou les hôpitaux.



## 2.7 PANNEAUX DE ROUTE

La forme d'un panneau de route indique le type de route dont il s'agit : autoroute, autoroute nationale, route de l'Iowa, route de comté, etc. Lors d'un trajet, suivez les panneaux pour rester sur votre itinéraire.



## 2.8 PANNEAUX DE SIGNALISATION

En plus des feux de circulation, le contrôle de la circulation peut être assuré par les forces de l'ordre, le personnel de la route ou les brigadiers scolaires. Vous devez suivre les instructions de ces personnes.



Panneau de Signalisation Standard



Signal en tête de flèche

### Rouge uni

Arrêtez-vous complètement.

### Rouge clignotant

Traitez-le comme un panneau d'arrêt.

### Jaune uni

N'entrez pas dans l'intersection si vous pouvez vous arrêter en toute sécurité. Si vous ne pouvez pas vous arrêter en toute sécurité, traversez l'intersection avec prudence.

### Jaune clignotant

Procédez avec prudence. Cédez le passage aux véhicules et aux piétons et avancez lorsque cela est prudent.

### Vert solide

Allez-y, mais seulement lorsque l'intersection est dégagée. Cédez le passage aux véhicules et aux piétons dans l'intersection. Lorsque le feu change, la circulation peut être bloquée à l'intersection et vous devez leur laisser le temps de se dégager.

### Flèche rouge fixe

Les conducteurs qui tournent à gauche ou à droite doivent s'arrêter.

### Flèche jaune fixe

Le clignotant gauche ou droit est sur le point de passer au rouge. N'entrez pas dans l'intersection si vous pouvez vous arrêter en toute sécurité. Terminez votre virage à gauche ou à droite si vous êtes déjà dans l'intersection.

### Flèche jaune clignotante

Cédez le passage à la circulation et aux piétons venant en sens inverse ; puis tournez à gauche en procédant avec prudence. Le trafic venant en sens inverse a un feu vert.

### Flèche verte fixe

Les conducteurs peuvent continuer avec le virage à gauche ou à droite. Le trafic venant en sens inverse doit s'arrêter. N'allez pas tout droit. Conduisez uniquement dans le sens de la flèche. Cédez le passage aux autres véhicules et piétons qui sont déjà dans l'intersection.

## 2.9 PASSAGES À NIVEAU

Redoublez de prudence aux passages à niveau et n'arrêtez jamais votre véhicule sur les voies ferrées. Les trains ne peuvent pas s'arrêter rapidement.

Des panneaux d'avertissement et des marquages de chaussée indiquent que des voies ferrées traversent la route devant vous. À l'approche des pistes, éliminez les distractions, baissez vos fenêtres et éteignez votre musique. Soyez prêt à vous arrêter avant d'arriver aux voies si un train s'approche du passage à niveau. Les marques sur la chaussée sont un grand « X » avec les lettres « RR » sur la route. Ces marques ne sont pas utilisées à tous les passages à niveau.

Des Croix de Saint André ont été placés aux passages à niveau publics. Ce signe signifie regardez des deux côtés, écoutez et cédez le passage aux trains. Un signe numérique sous la Croix de Saint André indique qu'il y a plus d'un ensemble de voies suivant le signe.

Des signaux lumineux clignotants peuvent être utilisés avec des Croix de Saint André. Arrêtez-vous lorsque les feux clignotent. Ne traversez pas tant que vous ne pouvez pas le faire en toute sécurité. S'il y a plus d'une voie, faites attention aux trains venant de la même direction ou de la direction opposée.

Des barrières sont utilisées avec des feux clignotants à certains passages à niveau. Arrêtez-vous lorsque les lumières commencent à clignoter avant que le portail ne descende. Restez à l'arrêt jusqu'à ce que les barrières se lèvent et que les feux cessent de clignoter. Ne contournez jamais les barrières. C'est dangereux et contraire à la loi. Les barrières de chemin de fer et les feux d'avertissement vous avertissent qu'un train approche.

Les passages à niveau sont marqués du nom du chemin de fer et d'un numéro à appeler en cas d'urgence. Si vous vous rendez compte d'un dysfonctionnement du signal ou d'une autre situation dangereuse (comme un véhicule en panne, un autre obstacle ou des dommages à la voie), appelez le numéro affiché pour avertir le chemin de fer approprié.



## ARRÊT OBLIGATOIRE

Tous les autobus scolaires, les autobus affrétés, les chauffeurs transportant des passagers en covoiturage (comme Uber ou Lyft) et tous les véhicules devant être placardés pour les matières dangereuses doivent s'arrêter à moins de 15 à 50 pieds des voies ferrées avant de traverser. Si un agent de police ou un signal routier ordonne aux automobilistes de continuer, vous n'êtes pas obligé de vous arrêter. Vous n'êtes pas non plus obligé de vous arrêter si le passage à niveau est signalé par un panneau « EXEMPTÉ ».

## 2.10 ZONES DE TRAVAIL



Des dispositifs de contrôle de la circulation tels que des panneaux fléchés, des feux de circulation temporaires, des signaleurs et des dispositifs de canalisation sont ajoutés dans les zones de travail pour informer les conducteurs des différentes conditions. La plupart des panneaux dans les zones de travail sont en forme de losange, bien que quelques panneaux soient rectangulaires. L'orange est la couleur de base de ces panneaux et dispositifs d'avertissement.

Des dispositifs de contrôle de la circulation et des panneaux sont utilisés pour marquer les zones de travaux de construction, d'entretien, d'arpentage et de services publics. Ceux-ci aident à diriger les conducteurs et les piétons en toute sécurité à travers la zone de travail tout en assurant la sécurité des travailleurs sur la chaussée. **Restez vigilant et conduisez prudemment car les amendes peuvent doubler dans les zones de travail.**

Les zones de travail peuvent être dangereuses et les travailleurs de la voirie comptent sur vous pour assurer leur sécurité :

ADAPTEZ VOTRE VITESSE AUX CONDITIONS DE CIRCULATION.

RESPECTEZ TOUTES LES INSTRUCTIONS FOURNIES PAR LES PANNEAUX, LES SIGNAUX DE CIRCULATION ET LES SIGNALEURS.

AUGMENTER LA DISTANCE DE SÉCURITÉ.

ACCORDEZ TOUTE VOTRE ATTENTION À LA CONDUITE.

## TABLEAUX FLÉCHÉS

De grands panneaux fléchés clignotants sont généralement utilisés lorsqu'une voie ou un accotement est fermé.



## SIGNALEURS

Les personnes munies de palettes d'arrêt/de ralentissement aident à contrôler la circulation dans les zones de travaux. Suivez leurs instructions. Ils doivent porter des gilets, des chemises ou des vestes jaune-vert ou orange fluorescents. Ils utiliseront en général des panneaux qui disent d'arrêter ou de ralentir. Des drapeaux rouges pourront être utilisés à l'occasion.



## DISPOSITIFS DE CANALISATION

Les barricades, les panneaux verticaux, les tambours, les cônes et les marqueurs tubulaires sont les dispositifs les plus couramment utilisés pour alerter les conducteurs de conditions inhabituelles et potentiellement dangereuses et pour guider les conducteurs en toute sécurité dans la zone de travail.

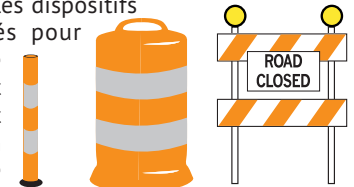


Figure 2.1 : Panneaux de contrôle de voie



Chaussée à sens unique



Chaussée à deux sens

Illustration 2.2 : Lignes de Cédez le passage



Illustration 2.3 : Passages pour piétons, lignes d'arrêt et flèches directionnelles

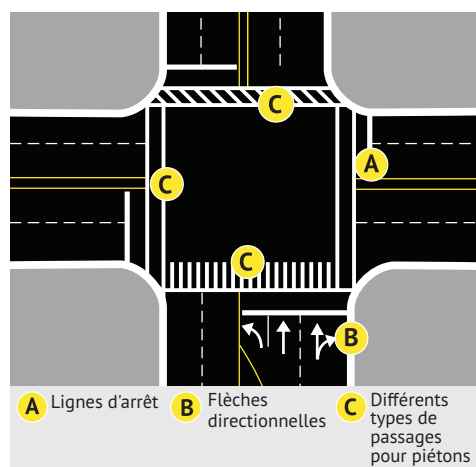
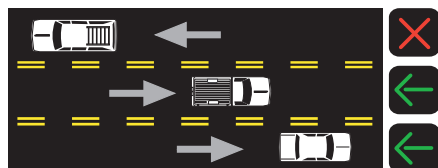


Illustration 2.4 : Voies réversibles



## 2.11 MARQUAGES SUR LA CHAUSSÉE ET AUTRES CONTRÔLES DE VOIES

Les marquages au sol aident à diriger et à réguler la circulation, tout comme les panneaux routiers. Vous les trouverez seuls ou utilisés avec des panneaux et des panneaux de circulation. Des lignes blanches séparent le trafic circulant dans le même sens. Les lignes jaunes séparent le trafic circulant dans des directions opposées.

Sur les routes à double sens, vous verrez une ligne jaune pleine avec une ligne pointillée à côté à certains endroits. Le dépassement n'est pas autorisé du côté de la ligne jaune continue. Les véhicules du côté de la ligne pointillée peuvent dépasser lorsqu'ils peuvent le faire en toute sécurité.

## 2.12 MARQUAGE AU SOL DU CÉDEZ LE PASSAGE

Le marquage au sol du cédez le passage consiste en une rangée de triangles blancs pleins pointant vers les véhicules qui approchent. Ces lignes traversent une voie de circulation pour indiquer le point où les véhicules doivent céder le passage conformément à un panneau « Cédez » ou « Cédez ici aux piétons ».

## 2.13 PASSAGES POUR PIÉTONS, LIGNES D'ARRÊT ET FLÈCHES DIRECTIONNELLES

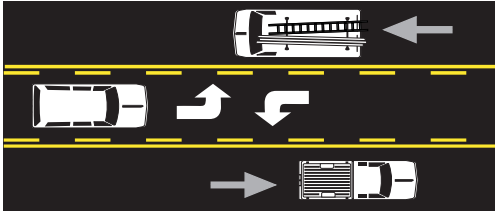
Lorsque vous devez vous arrêter en raison d'un panneau ou d'un signal, vous devez vous arrêter avant que votre véhicule n'atteigne la ligne d'arrêt ou un passage pour piétons s'il y en a un. Les passages pour piétons définissent la zone où les piétons doivent traverser la chaussée. Vous devez céder le passage aux piétons dans ou sur le point d'entrer dans un passage pour piétons. Tous les passages pour piétons ne sont pas marqués. Soyez attentif aux piétons lorsque vous traversez des intersections qui n'ont pas de passages pour piétons définis.

Des flèches spéciales peuvent être présentes et, lorsqu'elles sont utilisées, indiquent les mouvements autorisés ou requis lors de la conduite dans cette voie.

## 2.14 VOIES RÉVERSIBLES

Certaines voies de circulation sont conçues pour diriger la circulation dans une direction à certains moments et dans la direction opposée à d'autres moments. Ces voies sont généralement marquées par des lignes jaunes à double tiret. Avant de commencer à les emprunter, vérifiez quelles voies vous pouvez utiliser à ce moment-là. Il peut y avoir des panneaux affichés sur le côté de la route ou au-dessus. Parfois, des lumières spéciales sont utilisées. Une flèche verte signifie que vous pouvez utiliser la voie en dessous ; un « X » rouge signifie que vous ne pouvez pas l'utiliser. Un « X » jaune clignotant signifie que la voie est réservée aux virages. Un « X » jaune fixe signifie que l'utilisation de la voie change et que vous devez en sortir dès que vous pouvez le faire en toute sécurité.

Illustration 2.5 : Voie partagée de virage à gauche



## 2.15 VOIE DE VIRAGE À GAUCHE PARTAGÉE

Les voies de virage à gauche partagées sont réservées aux véhicules effectuant des virages à gauche dans les deux sens. Sur le trottoir, des flèches de virage à gauche pour la circulation dans un sens alternent avec des flèches à gauche pour la circulation venant de l'autre sens. Ces voies sont délimitées de chaque côté par une ligne jaune continue et une ligne jaune pointillée. Les véhicules peuvent entrer et s'arrêter dans la voie avant d'effectuer un virage à gauche, mais la voie ne peut pas être utilisée pour dépasser.



Illustration 2.6 : Panneau voie réservée

Dans cet exemple, la voie est réservée aux véhicules à occupation multiple (VMO) transportant deux personnes ou plus.

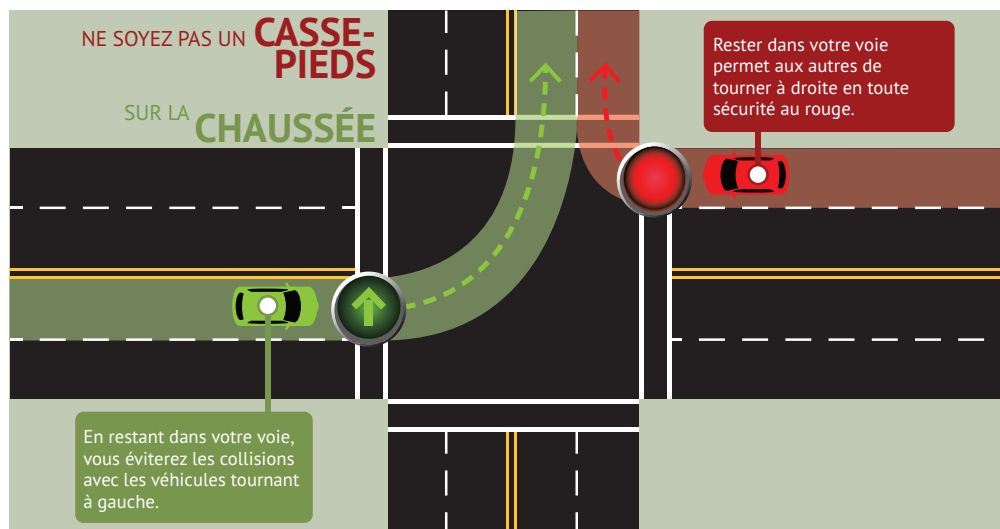
## 2.16 VOIES RÉSERVÉES

Sur diverses chaussées, une ou plusieurs voies peuvent être réservées aux véhicules spéciaux. Les voies réservées sont marquées par des panneaux indiquant que la voie est réservée à un usage spécial et ont souvent un losange blanc affiché sur le côté de la route et / ou peint sur la surface de la route. Ne circulez pas dans l'une de ces voies à moins de conduire ce type de véhicule.

## 2.17 UTILISATION GÉNÉRALE DES VOIES

- Sur une route à deux voies ou plus circulant dans le même sens, la voie de gauche est généralement utilisée pour le dépassement. Sur une route à trois voies ou plus, restez sur la voie de droite ou du centre, sauf pour dépasser. S'il y a beaucoup de trafic entrant, il est préférable d'utiliser la voie centrale.
- À moins d'y être invité par un dispositif de contrôle de la circulation ou un agent, ne roulez jamais sur l'accotement de la route.
- Ne jamais passer sur l'accotement, qu'il soit pavé ou non. Les autres conducteurs ne s'attendent pas à ce que vous soyez là et peuvent démarrer sans regarder.
- Lorsqu'il n'y a pas de panneaux ou de marques de voie pour contrôler les virages, vous devez utiliser la voie la plus proche de la direction dans laquelle vous voulez aller et tourner dans la voie la plus proche de celle d'où vous venez. (Voir figure 2.7)
- Dans les virages, passez d'une voie à l'autre le plus directement possible sans croiser les lignes de voie ni gêner la circulation. Une fois votre virage terminé, vous pouvez changer de voie si nécessaire.

Illustration 2.7 : Lorsque vous effectuez des virages, restez dans votre voie et tournez dans la voie la plus proche de celle d'où vous venez.



## 2.18 PISTES CYCLABLES ET MARQUAGES AU SOL

### PISTES CYCLABLES

Les voies cyclables sont des portions de la chaussée qui sont destinées à être utilisées par les cyclistes et sont marquées par des lignes blanches pleines, ainsi que des marques et des panneaux de signalisation pour les vélos.

- Certaines pistes cyclables peuvent être davantage séparées de la circulation par l'utilisation de doubles lignes blanches, de bordures, de poteaux ou de jardinières.
- Les voies cyclables peuvent être remplies de peinture verte et les automobilistes doivent faire très attention et rechercher les cyclistes avant de traverser la chaussée verte. Les automobilistes ne doivent pas s'arrêter sur la chaussée verte. (Voir illustration 2.8)
- Les automobilistes ne peuvent circuler dans les voies cyclables que lorsqu'ils effectuent des virages et doivent regarder attentivement à côté et derrière leur véhicule pour éviter les cyclistes et traverser avec prudence.

### MARQUAGES DE VOIES PARTAGÉES

Les marquages de la chaussée des voies partagées, également appelés « sharrows », alertent les automobilistes de la présence de cyclistes, encouragent le dépassement sécuritaire des cyclistes par les automobilistes et réduisent les incidences de la circulation à contre sens et le risque de collisions contre les portes. Contrairement aux voies cyclables, les sharrows ne désignent pas une portion particulière de la chaussée à l'usage exclusif des bicyclettes. (Voir illustration 2.9)

### LIGNES D'ARRÊT AVANCÉES

Les lignes d'arrêt avancées sont des marquages sur la chaussée qui sont installés pour permettre aux cyclistes de tourner en toute sécurité à une intersection signalisée. Les lignes d'arrêt avancées sont vertes et ont une image d'un cycliste. Ils sont situés à côté du passage pour piétons et couvrent toute la largeur de la voie de circulation. (Voir figure 2.10)

### SYMBOLE DÉTECTEUR DE VÉLO

Un symbole peut être placé sur le trottoir indiquant la position optimale pour qu'un cycliste active/déclenche le feu de circulation.



Illustration 2.8 : Piste cyclable verte



Illustration 2.9 : Marquages de voies partagées

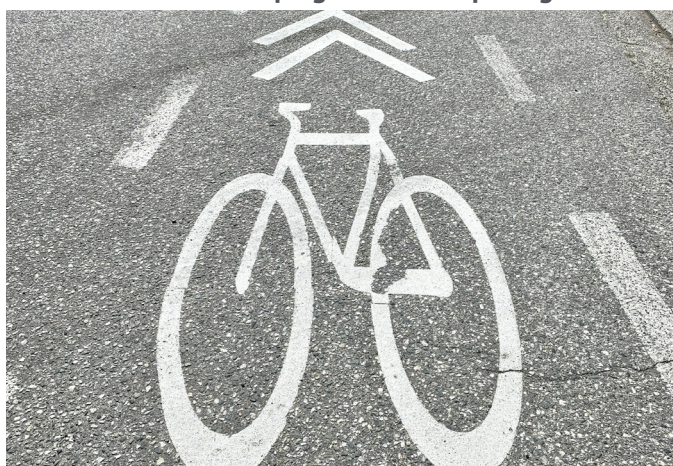
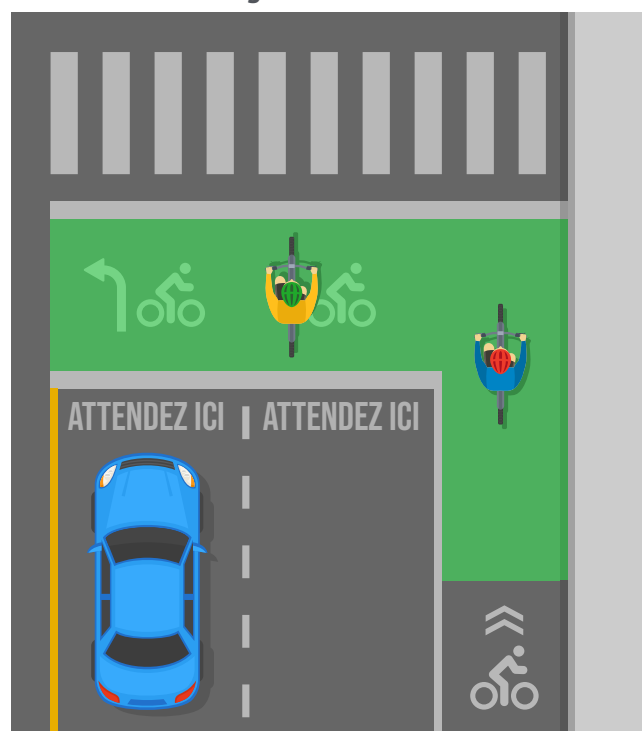


Illustration 2.10 : Lignes d'arrêt avancées



## 2.19 SIGNALISATION POUR VÉLOS ET PIÉTONS

### FEUX RECTANGULAIRES À CLIGNOTEMENT RAPIDE

Les feux rectangulaires à clignotement rapide sont activés manuellement par les piétons au moyen d'un bouton-poussoir et sont souvent situés aux intersections sans feux de circulation ou aux passages pour piétons à mi-pâté. Lorsqu'ils sont activés, les voyants orange clignotent rapidement. Les automobilistes doivent s'arrêter pour les piétons à l'intérieur du passage pour piétons et être attentifs aux piétons sur le point d'entrer dans le passage pour piétons lorsque le signal lumineux clignote.



Illustration 2.11 : Feux rectangulaires à clignotement rapide

### SIGNAUX LUMINEUX HYBRIDES POUR PIÉTONS

Les signaux lumineux hybrides pour piétons permettent aux piétons de traverser une chaussée en toute sécurité. Ces signaux lumineux ne fonctionnent que lorsqu'ils sont activés par un piéton. Lorsque tous les feux sont éteints, les automobilistes peuvent procéder avec prudence. Une fois activé, le feu jaune inférieur clignote et les automobilistes doivent ralentir. Ensuite, le feu jaune du bas devient fixe et les automobilistes doivent se préparer à s'arrêter. Ensuite, les deux premiers feux rouges deviennent fixes et les automobilistes doivent s'arrêter pour les piétons. Après un court instant, les deux voyants rouges du haut commenceront à clignoter. Les automobilistes doivent s'arrêter s'ils ne l'ont pas déjà fait et peuvent ensuite procéder avec prudence si le passage pour piétons est libre.

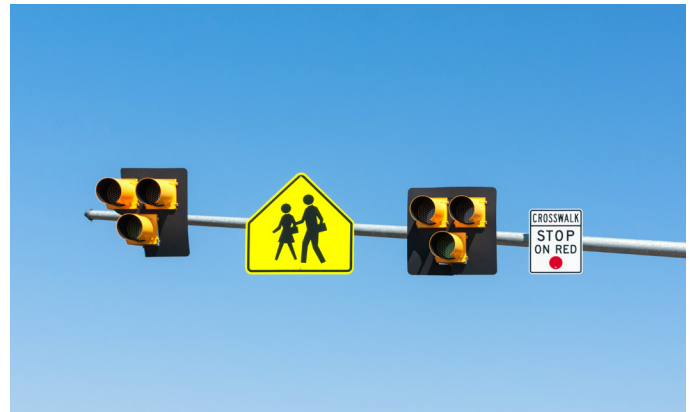


Illustration 2.12 : Signaux lumineux hybrides pour piétons

## 2.20 PIÉTONS MALVOYANTS

Si votre véhicule s'approche d'une personne conduite par un animal d'assistance attelé, marchant avec une canne blanche ou blanche avec une pointe rouge, la personne est probablement malvoyante. Redoublez de prudence pour éviter de blesser cette personne.

## 2.21 INTERSECTIONS

### QUAND CÉDER LE PASSAGE

Lorsque des véhicules ou des piétons sont susceptibles de se croiser et qu'il n'y a pas de panneaux ou de signaux pour réguler la circulation, il existe des règles qui indiquent qui doit céder le passage. Ces règles indiquent aux conducteurs qui passe en premier et qui doit attendre dans différentes situations de circulation. La loi dit qui doit **céder** le passage ; elle ne **donne** à personne le droit de passage. Peu importe qui a le droit de passage, vous devez tout faire pour éviter de heurter un piéton ou un autre véhicule.

Soyez particulièrement attentif aux cyclistes. Alors que les cyclistes et les automobilistes doivent partager les droits et les responsabilités liés à l'utilisation de la route, les automobilistes doivent réaliser que les cyclistes sont très vulnérables en cas d'accident. Par conséquent, les conducteurs de véhicules à moteur doivent utiliser de bonnes compétences de conduite défensive pour éviter les collisions avec les cyclistes. Soyez prêt à céder le passage, même quand les cyclistes devraient vous céder le passage. Ils n'ont aucune défense contre un véhicule, il est donc de votre responsabilité en tant que conducteur de faire attention à eux.



NE PAS CÉDER LE PASSAGE EST LA CAUSE #1 DES FATALITÉS DANS L'IOWA.

## INTERSECTIONS CONTRÔLÉES (MARQUÉES PAR DES SIGNALISATIONS)

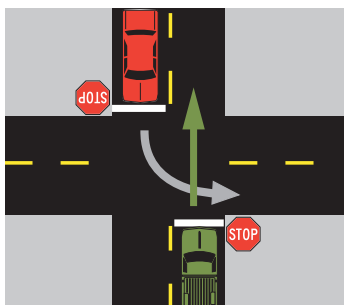
Les règles de priorité suivantes s'appliquent aux intersections :

- Vous devez céder le passage lorsque vous voulez tourner à droite après vous être arrêté à un feu rouge. Les virages à droite au feu rouge sont autorisés à moins qu'un panneau ne les interdise.
- Les conducteurs traversant un trottoir, entrant ou sortant d'une allée, d'une ruelle ou d'un parking doivent céder le passage aux piétons. Il est interdit de circuler sur un trottoir sauf pour le traverser.
- Les conducteurs qui tournent à gauche doivent céder le passage aux voitures venant en sens inverse qui vont tout droit. (Voir illustration 2.13a)
- À un arrêt total, le conducteur qui atteint l'intersection est le premier à passer en premier (après s'être arrêté complètement). Pour les véhicules arrivant en même temps, le véhicule à droite passe en premier. (Voir illustration 2.13b)
- Les conducteurs entrant sur une route à partir d'une allée, d'une ruelle ou d'un bord de route doivent céder le passage aux véhicules déjà sur la route principale.
- Vous devez céder ou vous arrêter pour les piétons dans les passages pour piétons marqués ou non.

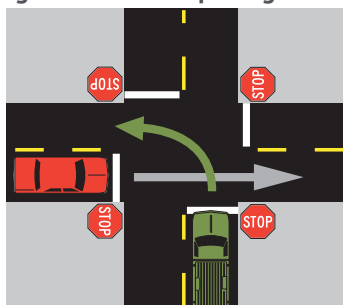
## INTERSECTIONS NON CONTRÔLÉES (NON MARQUÉES)

À une intersection où il n'y a pas de panneau d'arrêt ou de feux de circulation, il est de la responsabilité de tous les conducteurs de ralentir et de s'approcher prudemment. Toutes les règles énumérées ci-dessus qui s'appliquent à une intersection contrôlée s'appliquent également à une intersection non contrôlée. Des précautions supplémentaires doivent être prises aux intersections non contrôlées.

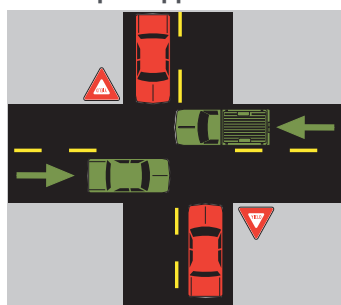
La voiture rouge doit céder le passage aux véhicules qui s'approchent dans ces exemples.



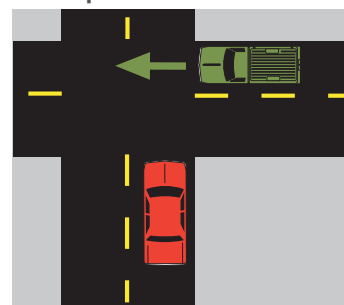
**Illustration 2.13a : Arrêt dans les deux sens (la circulation transversale ne s'arrête pas) -** Parce que la voiture rouge tourne à gauche dans la circulation, la voiture verte qui va tout droit passe en premier.



**Illustration 2.13b : Arrêt à quatre voies -** Deux véhicules arrivent à l'intersection en même temps. La voiture verte a le droit de passage et peut passer en premier.



**Illustration 2.13c : Céder au trafic croisé -** Les voitures rouges doivent céder le passage aux voitures vertes.



**Illustration 2.13d : Intersection non contrôlée -** Deux véhicules arrivent à l'intersection à peu près en même temps. Le conducteur à gauche (voiture rouge) doit céder le passage au conducteur à droite (voiture verte).

## 2.22 VÉHICULES D'URGENCE

Cédez le passage à un véhicule de police, à un camion de pompiers, à une ambulance ou à tout autre véhicule d'urgence utilisant une sirène ou un klaxon et/ou des feux clignotants rouges ou bleus en prenant les mesures suivantes :

- Garez-vous sur le bord droit de la route, ou le plus près possible de la droite, lorsque vous voyez ou entendez un véhicule d'urgence s'approcher de n'importe quelle direction.
- Si vous êtes à une intersection (y compris les ronds-points), traversez l'intersection avant de vous garer. Cependant, si vous êtes sur une rue ou une autoroute séparée par un terre-plein et que le véhicule d'urgence se trouve de l'autre côté, vous n'avez pas à vous arrêter.
- Restez à au moins 500 pieds derrière tout véhicule d'urgence utilisant des lumières et des sirènes.



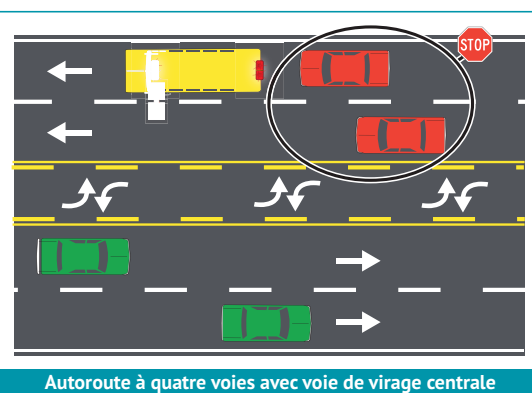
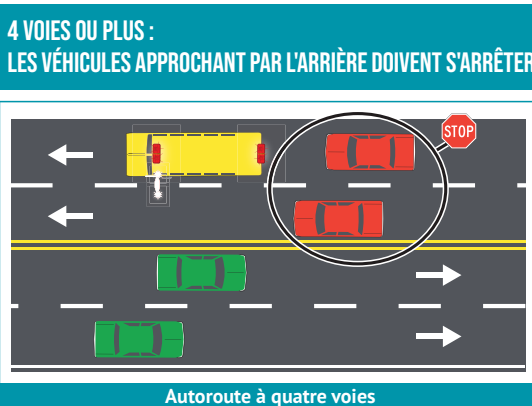
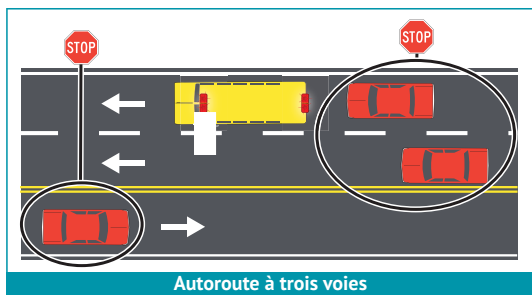
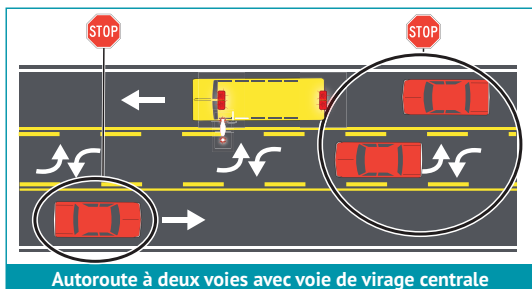
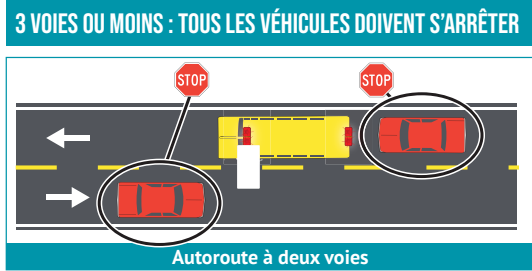


Illustration 2.14 : Scénarios d'autobus scolaires arrêtés

## 2.23 BUS SCOLAIRES

### BUS SCOLAIRES SCÉNARIO 1

**Vous roulez sur une route à deux ou trois voies**

#### Vous vous rapprochez du bus par l'arrière

Lorsque vous voyez des feux d'avertissement rouges ou orange clignotants, vous n'êtes pas autorisé à dépasser l'autobus scolaire et vous devez être prêt à vous arrêter. Arrêtez-vous derrière l'autobus scolaire lorsque l'autobus scolaire s'arrête et que le bras d'arrêt est déployé. Ne vous arrêtez pas à moins de 15 pieds de l'arrière de l'autobus et restez arrêté jusqu'à ce que le bras d'arrêt soit rétracté et que l'autobus scolaire se remette en mouvement. Procédez avec prudence.

#### Vous vous retrouvez en face du bus

Lorsque vous voyez des feux d'avertissement orange clignoter, vous devez ralentir votre véhicule à pas plus de 20 mi/h et être prêt à vous arrêter. Arrêtez-vous devant l'autobus scolaire lorsque l'autobus scolaire s'arrête et que le bras d'arrêt est déployé. Restez arrêté jusqu'à ce que le bras d'arrêt soit rétracté. Procédez avec prudence.

**La violation de cette loi peut entraîner la suspension de votre licence jusqu'à 180 jours.**

### BUS SCOLAIRES SCÉNARIO 2

**Vous conduisez sur une route à quatre voies ou plus**

#### Vous vous rapprochez du bus par l'arrière

En approche par l'arrière, les règles sont les mêmes que pour une route à deux ou trois voies. Lorsque vous voyez des feux d'avertissement rouges ou orange clignotants, vous n'êtes pas autorisé à dépasser l'autobus scolaire et vous devez être prêt à vous arrêter. Arrêtez-vous derrière l'autobus scolaire lorsque l'autobus scolaire s'arrête et que le bras d'arrêt est déployé. Ne vous arrêtez pas à moins de 15 pieds de l'arrière de l'autobus et restez arrêté jusqu'à ce que le bras d'arrêt soit rétracté et que l'autobus scolaire se remette en mouvement. Procédez avec prudence.

#### Vous vous retrouvez en face du bus

Lorsque vous retrouvez le bus dans l'une des deux voies opposées (ou plus), vous n'avez pas besoin de vous arrêter, même si le bus s'est arrêté avec les feux clignotants et le bras d'arrêt éteint. C'est la seule fois où vous pouvez dépasser un autobus scolaire qui est arrêté et dont le bras d'arrêt est déployé.

**La violation de cette loi peut entraîner la suspension de votre licence jusqu'à 180 jours.**



## 2.24 STATIONNEMENT

Les conducteurs sont responsables de s'assurer que leurs véhicules ne deviennent pas un danger après qu'ils aient été stationnés. Lorsque vous vous stationnez, suivez ces directives.

- Stationnez-vous dans une zone désignée, si possible.
- Si vous devez stationner sur une chaussée, stationnez votre véhicule le plus loin possible de la circulation. S'il y a un trottoir, stationnez-vous à moins de 18 pouces du trottoir ou plus près.
- Stationnez-vous suffisamment loin de toute voie de circulation pour éviter de gêner la circulation.
- Vérifiez la circulation avant d'ouvrir la porte. Sortez du véhicule du côté du trottoir si nécessaire.

## 2.25 STATIONNEMENT INTERDIT

Il existe de nombreuses zones où vous ne pouvez pas vous stationner. Vérifiez les panneaux qui interdisent ou limitent le stationnement. Certaines restrictions de stationnement sont indiquées par des marques de couleur sur les trottoirs. **Ne pas stationner :**

- Sur un passage pour piétons.
- Devant une allée publique ou privée.
- Sur tout pont en dehors des limites de la ville ou dans les tunnels routiers.
- A côté d'une autre voiture arrêtée ou stationnée (stationnement double).
- À moins de cinq pieds d'une bouche d'incendie ; ou dans une zone désignée de borne rouge.
- À moins de 10 pieds d'un panneau d'arrêt.
- À moins de 20 pieds d'une entrée de caserne de pompiers.
- À moins de 50 pieds d'un passage à niveau.
- Dans les « ZONES INTERDITES DE STATIONNEMENT » qui sont généralement signalées par des panneaux ou des bordures peintes en jaune.
- Dans un carrefour.
- Sur un trottoir.
- Sur les autoroutes inter-Etats et les grandes routes



### STATIONNEMENT POUR PERSONNES HANDICAPÉES

Garez-vous uniquement dans un espace réservé aux personnes handicapées si vous avez un permis de stationnement pour personnes handicapées. Pour plus d'informations sur l'éligibilité, visitez [iowadot.gov/mvd/vehicleregistration/Persons-with-disabilities](http://iowadot.gov/mvd/vehicleregistration/Persons-with-disabilities).

## 2.26 APPROCHE DES VÉHICULES EN ARRÊT LA LOI SUR LE DÉPLACEMENT OU LE RALENTISSEMENT DE L'IOWA

La loi sur le déplacement ou le ralentissement de l'Iowa oblige les automobilistes à changer de voie lorsqu'ils s'approchent de l'un des véhicules arrêtés suivants affichant des feux clignotants.

- Tout véhicule d'urgence, de remorquage, de récupération, d'entretien, de construction, de collecte de déchets solides ou de recyclage à l'arrêt dont les feux clignotants sont activés.
- Tout véhicule à moteur arrêté, y compris une voiture de tourisme, qui affiche en permanence des feux de détresse.

Si un changement de voie n'est pas possible, interdit par la loi ou dangereux, vous devez ralentir et être prêt à vous arrêter. Bien qu'aucune vitesse ne soit spécifiée, elle doit être raisonnable et adaptée aux conditions existantes.

**La violation de cette loi peut entraîner la suspension de votre permis pour une durée pouvant aller jusqu'à un an.**

## 2.27 CONDUISEZ-LE - DÉGAGEZ-LE

Si vous êtes impliqué dans un accident sans blessure, la loi de l'Iowa exige que vous déplaçiez votre véhicule des voies de circulation si le véhicule est utilisable et peut être déplacé en toute sécurité. Pour chaque minute où une voie de circulation sur l'autoroute est bloquée, le risque d'accident secondaire augmente d'environ 2,8 %. (Voir illustration 2.15)

Illustration 2.15 : Loi Conduisez-le - Dégagez-le

**DÉPLACEZ LES VÉHICULES ACCIDENTÉS HORS DES VOIES DE CONDUITE POUR AIDER À PRÉVENIR D'AUTRES ACCIDENTS ET MAINTENIR LA CIRCULATION FLUIDE.**

**BANDE D'ARRÊT D'URGENCE**

**55K**  
Il y a environ **55 000 accidents** dans l'Iowa chaque année.

**30 MIN**  
Chaque minute qu'une voie est bloquée, la probabilité d'un accident secondaire augmente de 2,8 %.  
**À environ 30 minutes, le risque d'un accident secondaire est très élevé.**

**1=4**  
Chaque **minute** de voie bloquée équivaut à **4 minutes** de retard pour la circulation.



## CHAPITRE 3 :

# SE PRÉPARER À CONDUIRE

---

Arriver là où vous allez en toute sécurité et sans tracas dépend en grande partie des décisions et des actions que vous avez prises avant même de démarrer votre moteur. Assurez-vous que vous et votre véhicule êtes prêts pour la route à venir.

## 3.1 ENTRETIEN DE VOTRE VEHICULE

Entretien correctement votre véhicule permet non seulement d'économiser de l'argent, mais vous donne un avantage en cas d'urgence. Suivez le calendrier d'entretien recommandé indiqué dans le manuel du propriétaire du véhicule.

### SYSTÈME DE FREINAGE

Les voitures et les camions ont besoin de deux systèmes de freinage distincts, un frein à pied et un frein de stationnement. Les motos et les cyclomoteurs en ont besoin d'au moins un. Si vos freins ne semblent pas fonctionner correctement, font beaucoup de bruit, ont une odeur inhabituelle ou la pédale de frein touche le sol, faites-les vérifier par un mécanicien.

## LUMIÈRES

- Assurez-vous que les signaux, les feux de freinage, les feux arrière et les phares fonctionnent correctement en les vérifiant de l'extérieur du véhicule.
- Toutes les voitures et camions ont besoin de deux phares à l'avant du véhicule : un à droite et un à gauche. Vous avez également besoin d'au moins un feu rouge à l'arrière du véhicule, et il doit être visible à au moins 500 pieds. Une lumière blanche pour éclairer la plaque d'immatriculation arrière est également nécessaire.
- Si un véhicule est équipé de clignotants, ils doivent fonctionner. Les clignotants sont obligatoires pour toutes les voitures, camions et remorques d'une largeur supérieure à 40 pouces.
- Un phare mal aligné peut briller là où il ne vous aide pas et peut aveugler les autres conducteurs. Si vous avez du mal à voir la nuit ou si d'autres conducteurs clignotent constamment leurs phares vers vous, faites vérifier les phares par un mécanicien.
- Gardez les feux avant, de marche arrière, des freins et les feux arrière propres. La saleté sur les lentilles peut réduire l'efficacité de la lumière de 50 %.



Illustration 3.1 : Vérifiez la bande de roulement de vos pneus avec un centime

## PARE-BRISE, ESSUIE-GLACES ET SURFACES EN VERRE

Suivez les étapes suivantes pour vous assurer que vous pouvez voir clairement pendant la conduite.

- Remplacez toutes les fenêtres qui ont été endommagées ou cassées. Une vitre endommagée peut se briser plus facilement lors d'une collision mineure ou lorsque quelque chose heurte le pare-brise. Il peut également obscurcir la vision.
- Gardez le pare-brise propre. Un soleil éclatant ou des phares sur un pare-brise sale rendent la visibilité difficile.
- Gardez votre liquide lave-glace plein et utilisez un nettoyeur antigel lorsque la température pourrait descendre en dessous de zéro.
- Dégagez la neige, la glace ou le givre de **toutes les fenêtres**. Nettoyez les vitres avant, latérales et arrière avant de conduire.
- Assurez-vous que les essuie-glaces, qui sont nécessaires, sont en bon état de fonctionnement. Si les balais d'essuie-glace ne gardent pas le pare-brise propre, remplacez-les.
- Évitez les vitres trop teintées. La loi de l'Iowa exige que les pare-brise et des fenêtres teintés à droite ou à gauche immédiate du conducteur laissent passer au moins 70 % de la lumière. L'Iowa n'a pas d'exemption médicale pour les vitres teintées. Pour les normes sur la teinte des vitres, allez au [www.iowadot.gov/mvd/resources/windowtintingstandards.pdf](http://www.iowadot.gov/mvd/resources/windowtintingstandards.pdf).
- Gardez votre vue dégagée. N'accrochez pas d'objets à vos rétroviseurs et n'encombrez pas le pare-brise avec des décalcomanies.

## PNEUS

Des pneus usés, chauves ou déséquilibrés peuvent augmenter votre distance d'arrêt et provoquer l'aquaplanage (*Voyez page 56*), accélérer l'usure des pneus, réduire l'économie de carburant et rendre le véhicule plus difficile à diriger et à arrêter. Si le véhicule rebondit, si le volant tremble ou si le véhicule tire d'un côté, faites-les vérifier par un mécanicien.

- Assurez-vous que vos pneus sont correctement gonflés. Vérifiez la pression d'air des pneus avec un manomètre lorsque les pneus sont froids. **La pression des pneus recommandée est généralement indiquée sur un autocollant à l'intérieur de la porte du conducteur ou dans le manuel du propriétaire du véhicule.**
- Vérifiez la bande de roulement des pneus avec un centime. Collez le centime dans la "tête" de la bande de roulement en premier. Si la bande de roulement n'arrive pas au moins jusqu'au sommet de la tête de Lincoln, le pneu est dangereux et doit être remplacé. (*Voir illustration 3.1*)

## SYSTÈME DE DIRECTION

Si le véhicule est difficile à tourner ou ne tourne pas lorsque le volant est tourné pour la première fois, faites vérifier la direction par un mécanicien.

## SYSTÈME DE SUSPENSION

Votre suspension vous aide à contrôler votre véhicule et offre une conduite confortable sur différentes surfaces de route. Si le véhicule rebondit beaucoup ou continue de rebondir après une bosse ou après un arrêt, vous aurez peut-être besoin de nouveaux amortisseurs ou d'autres pièces de suspension.

## SYSTÈME D'ÉCHAPPEMENT

Le système d'échappement aide à éliminer les gaz toxiques du moteur, aide à réduire le bruit du moteur et aide à refroidir les gaz chauds provenant du moteur. Les vapeurs d'un échappement qui fuit peuvent entraîner la mort en très peu de temps.

**NE JAMAIS LAISSER VOTRE MOTEUR EN MARCHÉ DANS LE GARAGE, OU VOUS ASSEoir DANS UN VÉHICULE EN MARCHÉ SANS OUVRIR UNE FENÊTRE.**

## MOTEUR

Un moteur mal réglé peut perdre la puissance nécessaire à la conduite normale et aux urgences, ne pas démarrer, consommer peu de carburant, polluer l'air et caler sur vous lorsque vous êtes sur la route, ce qui cause un problème de circulation. Suivez les procédures recommandées dans le manuel du propriétaire du véhicule pour l'entretien.

## KLAXON

Un klaxon peut ne pas sembler être un dispositif de sécurité important, mais en tant qu'avertissement, il pourrait vous sauver la vie. Il ne doit être utilisé que comme un avertissement pour les autres.

## MIROIRS

Vous devez être en mesure de voir au moins 200 pieds derrière vous dans votre rétroviseur. Si votre vue est obstruée par une charge, vous devez disposer d'un rétroviseur extérieur. Les camionnettes ou les véhicules de type fourgon doivent être équipés de rétroviseurs extérieurs gauche et droit.

## 3.2 RÉGLAGE DES SIÈGES ET DES RÉTROVISEURS

La bonne position du siège et des rétroviseurs est importante pour contrôler le véhicule en toute sécurité. Ajustez le siège du conducteur et les rétroviseurs avant de conduire pour vous assurer qu'ils sont correctement réglés pour vous.

### POSITION DU SIÈGE

Asseyez-vous avec votre dos fermement contre le siège. Il doit y avoir au moins 10 pouces entre le volant et votre poitrine, le sac gonflable pointant vers votre poitrine.

Le haut du volant ne doit pas être plus haut que vos épaules. Avancez ou reculez le siège afin que votre talon touche le sol et que vous puissiez pivoter rapidement entre le frein et l'accélérateur. Les conducteurs de petite taille peuvent avoir besoin d'un coussin de siège ou de rallonges de pédale pour s'asseoir en toute sécurité à 10 pouces du coussin gonflable. L'appuie-tête doit être au centre de la tête du conducteur.

### MIROIRS

La méthode ci-dessous offre la meilleure vue des voies adjacentes, pour une sécurité maximale.

**Rétroviseur intérieur :** Asseyez-vous bien droit sur le siège du conducteur et réglez le rétroviseur intérieur de manière à ce qu'il encadre toute la lunette arrière. C'est le rétroviseur principal pour voir ce qui se trouve derrière le véhicule.

**Rétroviseur gauche :** Penchez la tête vers la fenêtre de gauche et réglez le rétroviseur gauche de manière à voir à peine le côté de la voiture. En position assise droite, la voiture ne doit plus être visible dans le rétroviseur.

**Rétroviseur droit :** Penchez-vous vers la droite au-dessus de la console centrale de la voiture et réglez le rétroviseur droit de manière à voir à peine le côté droit de la voiture.

### 3.3 SYSTÈMES AVANCÉS D'AIDE À LA CONDUITE

Les systèmes avancés d'aide à la conduite (ADAS en anglais) sont des fonctionnalités technologiques conçues pour accroître la sécurité de la conduite d'un véhicule. Des fonctionnalités telles que le freinage d'urgence automatique, la surveillance des angles morts et l'avertissement de collision avant nous gardent tous plus en sécurité, mais seulement si elles sont utilisées correctement. Il est important de comprendre le fonctionnement des fonctionnalités SADC (ADAS en anglais) et leurs limites.

Lors d'un examen de conduite, vous pouvez être assisté par des technologies de sécurité du véhicule telles que des caméras de recul, mais ne devez pas être assisté par des technologies de confort du véhicule telles que le régulateur de vitesse adaptatif.

**Illustration 3.2 : Technologies de véhicule autorisées et non autorisées pour les examens**

SYSTÈMES D'AVERTISSEMENT	AUTORISÉ POUR LES TESTS
Avertissement de recul	Oui
Moniteur d'angle mort et avertissement	Oui
Technologies de caméra (arrière, vue latérale, vue panoramique)	Oui
Avertissement de vitesse en courbe	Oui
Technologies de détection (détection de vélos, de piétons et d'obstacles)	Oui
Systèmes d'avertissement de collision avant	Oui
Alerte haute vitesse	Oui
Avertisseur de sortie de voie	Oui
Détecteurs de stationnement	Oui
Alerte de circulation transversale arrière	Oui
SYSTÈMES D'ASSISTANCE	AUTORISÉ POUR LES TESTS
Systèmes de automatique de freinage d'urgence ou assistance au freinage	Oui
Freinage automatique en marche arrière	Oui
Aide au maintien de voie	Oui
Système d'évitement de collision au virage à gauche	Oui
Régulateur de vitesse adaptatif	Non
Stationnement parallèle automatique	Non

Même si un véhicule possède des fonctionnalités technologiques, vous devez démontrer la capacité de faire fonctionner le véhicule au cas où les technologies obligeraient le conducteur à les désengager manuellement, elles deviendraient inutilisables ou le conducteur conduirait un autre véhicule sans la technologie.

## TECHNOLOGIES DES SYSTÈMES D'AVERTISSEMENT DES VÉHICULES

L'objectif principal de ces technologies est de fournir des avertissements au conducteur dans des circonstances spécifiques. Les technologies des systèmes d'avertissement du véhicule informent le conducteur par un avertissement sonore, lumineux ou vibratoire qu'un accident est sur le point de se produire, ou fournissent une alerte qu'il y a un problème ou un mauvais fonctionnement. La plupart de ces technologies sont passives, ce qui signifie qu'elles avertissent le conducteur d'un problème potentiel, mais n'empêchent pas automatiquement un problème ou une collision. Le conducteur peut avoir besoin d'apporter des modifications au fonctionnement du véhicule pour éviter un problème ou un accident.

### Avertissement de recul



**Description :** Utilise des capteurs arrière pour rechercher des objets derrière le véhicule et vous avertira si un objet est détecté.

**Comment ça fonctionne :** La fonction d'avertissement de marche arrière balaye l'arrière du véhicule lorsque le conducteur passe en marche arrière. Il vous indiquera - par un son, une vibration ou les deux - s'il y a un objet ou une voiture directement derrière le conducteur.

Vous devez faire montre de tous les comportements nécessaires pour surveiller et manœuvrer votre véhicule en toute sécurité en marche arrière. Ceux-ci incluent la vérification de tous les éléments suivants :

- rétroviseurs latéraux
- rétroviseur
- coups d'œil par dessus l'épaule
- autre(s) caméra(s), le cas échéant

### Moniteur d'angle mort et avertissement



**Description :** Vous avertit de la présence d'autres véhicules dans vos angles morts grâce à l'affichage d'un symbole, d'un son ou d'une vibration. Un avertissement supplémentaire peut se produire si un conducteur utilise son clignotant alors qu'il y a d'autres véhicules dans la voie.

**Comment ça fonctionne :** Le moniteur d'angle mort vous aide à être plus conscient du reste de la circulation. Les avertissements fournis par le moniteur d'angle mort peuvent être utiles lors d'un changement de voie, mais le conducteur ne doit pas devenir complaisant et dépendant uniquement des moniteurs d'angle mort pour changer de voie. Il s'agit notamment de vérifier fréquemment :

- rétroviseurs latéraux
- rétroviseur
- coups d'œil par dessus l'épaule
- moniteur d'angle mort, si équipé



## TECHNOLOGIES DE CAMÉRA

### Caméra arrière



**Description :** Aide à voir les objets directement derrière le véhicule en montrant une vue large derrière le véhicule tout en reculant. Certaines caméras affichent une vue plus large que d'autres.

**Comment ça fonctionne :** Lorsque le conducteur passe en marche arrière, la caméra arrière s'active pour montrer la zone derrière le véhicule. Selon le véhicule, l'écran d'affichage peut se trouver sur la console centrale, dans le rétroviseur, dans le pare-soleil ou à d'autres endroits.

Ne devenez pas dépendant des caméras arrière et continuez à vérifier :

- rétroviseurs latéraux
- rétroviseur
- coups d'œil par dessus l'épaule
- autre(s) caméra(s), si équipé

### Caméra latérale



**Description :** Affiche une vue agrandie d'une voie à côté du véhicule lorsque vous utilisez votre clignotant ou activez la fonction manuellement. Cette fonctionnalité partage des utilisations similaires aux moniteurs d'angle mort.

**Comment ça fonctionne :** Cette fonction vous montre une vue vidéo de ce qui se trouve à côté ou à côté de votre véhicule. Il peut être utilisé en conjonction avec ou à la place des miroirs traditionnels. Vous pouvez utiliser le clignotant ou activer la fonction via un bouton généralement situé sur le levier des clignotants. Cette fonction peut ne pas être disponible lors de la marche arrière ou ne s'activer qu'à basse vitesse.

Les caméras latérales doivent être utilisées en conjonction avec les rétroviseurs traditionnels et les contrôles de la tête (vérification par-dessus les épaules). Certains véhicules plus récents peuvent être équipés de caméras latérales à la place des rétroviseurs traditionnels.

### Moniteur à vue panoramique ou système de moniteur à vue panoramique



**Description :** Aide les conducteurs à se garer plus facilement en comprenant mieux l'environnement du véhicule grâce à une vue plongeante virtuelle depuis le dessus du véhicule. Le moniteur panoramique vous aide à confirmer visuellement la position du véhicule par rapport aux lignes autour des places de stationnement et des objets adjacents.

**Comment ça fonctionne :** Le moniteur panoramique traite la vidéo de quatre caméras, affichant les images composites à l'écran comme s'il y avait une seule caméra à vol d'oiseau juste au-dessus du véhicule. Les quatre caméras grand angle à l'avant, à l'arrière, à gauche et à droite sont les fondements du rétroviseur panoramique.

Les systèmes de surveillance panoramique ou de surveillance panoramique doivent être utilisés en conjonction avec les rétroviseurs traditionnels et la vérification par-dessus les épaules (contrôles de la tête). Certains véhicules plus récents peuvent être équipés d'un moniteur à vue panoramique ou de systèmes de surveillance à vue panoramique à la place des rétroviseurs traditionnels.

## TECHNOLOGIES DE DÉTECTION

### Détection de vélos, de piétons et d'obstacles



DÉTECTION DE VÉLOS

**Description :** Vous alerte lorsqu'un vélo, un piéton, un obstacle lent ou immobile a été détecté lorsque vous roulez à basse vitesse, généralement autour de 25 mi/h. Certains systèmes ne peuvent détecter les cyclistes, les piétons ou les obstacles que lorsqu'ils se déplacent directement devant le véhicule et lorsqu'ils se déplacent dans la même direction. Certaines versions de détection d'obstacle appliqueront les freins automatiquement.

**Comment ça fonctionne :** Les capteurs situés à l'avant ou à l'arrière (ou à l'avant et à l'arrière) du véhicule peuvent détecter la distance entre le véhicule et un vélo, un piéton ou un obstacle à l'avant ou à l'arrière. Ceux-ci sont généralement basés sur un radar. Les avertissements peuvent prendre la forme de sons, de visuels, de vibrations, d'une impulsion de freinage rapide ou d'un mélange d'avertissements. Les bips s'accroissent à mesure que le véhicule se rapproche du vélo, du piéton ou de l'obstacle. Un crash est imminent lorsque les bips deviennent continus.

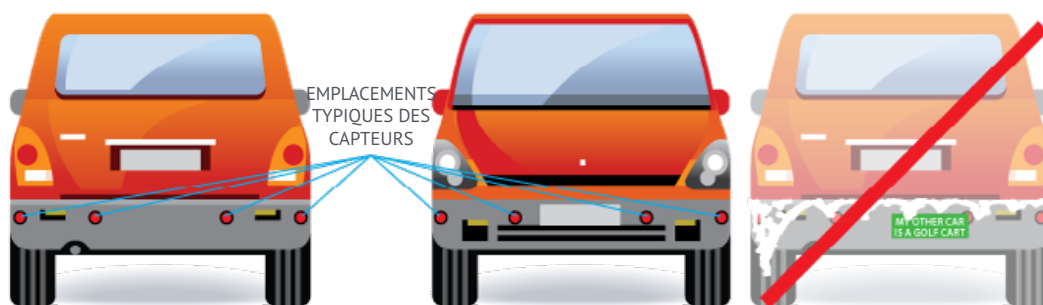


DÉTECTION DE PIÉTONS

Vous ne devez pas dépendre de la détection des vélos, des piétons ou des obstacles. Restez toujours conscient de votre environnement et vérifiez régulièrement la présence de cyclistes, de piétons ou d'obstacles, en particulier dans les zones urbaines.



DÉTECTION D'OBSTACLES



Les capteurs doivent être maintenus propres pour qu'ils fonctionnent correctement.

### Avertissement de vitesse en courbe



**Description :** Vous avertit lorsque vous approchez d'un virage ou sortez trop rapidement de la route.

**Comment ça fonctionne :** Suit la vitesse et l'emplacement du véhicule via GPS et vous avertit de ralentir à l'approche des virages et des sorties.

Vous ne devez pas devenir dépendant des avertissements de vitesse dans les virages et maintenir une vitesse de sécurité lorsque vous conduisez et approchez des virages ou des sorties.

## Systèmes d'avertissement de collision avant



**Description :** Vous avertit d'une collision imminente avec un véhicule ou un objet se déplaçant plus lentement ou à l'arrêt devant vous afin que vous puissiez freiner ou dévier à temps. L'avertissement seul ne freinera pas automatiquement pour le conducteur. L'avertissement de collision frontale analyse la route devant vous pendant la conduite.

**Comment ça fonctionne :** Des capteurs situés à l'avant du véhicule peuvent détecter la distance entre le véhicule et les autres véhicules devant vous. Ceux-ci sont généralement basés sur une caméra ou un radar. Il est destiné à vous avertir lorsque vous vous approchez dangereusement du véhicule ou de l'objet qui vous précède. Les avertissements peuvent prendre la forme de sons, de visuels, de vibrations, d'une impulsion de freinage rapide ou d'un mélange d'avertissements. Le système d'avertissement de collision avant analyse la circulation devant vous 20 fois par seconde jusqu'à 500 pieds devant votre véhicule, puis vous avertit de freiner ou de braquer si un danger se trouve sur votre chemin. A titre d'exemple, voici trois niveaux d'alertes\* :

VITESSE	TEMPS D'AVERTISSEMENT AVANT UNE COLLISION
15–18 mi/h	3 secondes
18–50 mi/h	4 secondes
+50 mi/h	5 secondes

Vous devez toujours être prudent, vérifier régulièrement la circulation et garder une distance de sécurité. Si vous vous approchez trop près d'un autre véhicule par inadvertance, le système d'avertissement de collision avant vous avertira afin que vous puissiez freiner ou braquer rapidement.

## Alerte haute vitesse



**Description :** Aide à maintenir une vitesse de sécurité en faisant retentir une alerte si vous roulez trop vite.

**Comment ça fonctionne :** Le GPS ou le centre d'infodivertissement de la voiture doit être à jour pour s'assurer que la vitesse affichée est connue. Si la vitesse affichée est dépassée, l'alerte s'activera sous forme de bips ou d'avertissements visuels tels que des changements de couleur sur l'écran ou un panneau de limitation de vitesse clignotant. Si un avertissement retentit, vous devez ralentir soigneusement la voiture jusqu'à la limite de vitesse affichée appropriée en relâchant l'accélérateur ou en freinant légèrement. Ne serrez pas les freins pour maintenir une vitesse sécuritaire.

Vous ne devez pas vous fier à l'alerte de vitesse élevée et devez toujours surveiller votre vitesse, maintenir une vitesse de sécurité et respecter la limite de vitesse sur la chaussée.

## Avertisseur de sortie de voie



**Description :** Vous avertit lorsque vous sortez de votre voie à l'aide d'avertissements visuels, vibratoires ou sonores. Cette fonction peut vous avertir de revenir au centre de votre voie si vous dérivez par erreur, ce qui aide à prévenir un accident.

**Comment ça fonctionne :** Cette fonctionnalité repose sur le marquage de la chaussée pour fonctionner. Il est conçu pour vous alerter si la voiture commence à sortir d'une voie avec un ou plusieurs types d'avertissements.

Ne comptez pas sur les dispositifs d'avertissement de sortie de voie pour maintenir une position correcte dans la voie.

## Détecteurs de stationnement



**Description :** Vous avertit de la position des objets autour de votre véhicule lorsque vous vous stationnez.

**Comment ça fonctionne :** Le véhicule peut émettre des avertissements sonores indiquant la présence d'objets devant ou derrière lui. Les intervalles entre les bips peuvent devenir plus courts à mesure que le véhicule se rapproche d'un objet. Une tonalité constante signifie que le véhicule est proche d'un objet.



Ne comptez pas uniquement sur les capteurs de stationnement pour détecter tous les objets. Ils peuvent ne pas détecter les objets qui sont à plat sur le sol, sous le pare-chocs, trop près du véhicule ou trop loin de celui-ci. Restez conscient de votre environnement grâce à l'utilisation de rétroviseurs, de contrôles de la tête et de caméras arrière pendant le stationnement, y compris la prise de conscience des personnes ou des objets qui peuvent entrer dans le chemin de stationnement.

## Alerte de circulation transversale arrière



**Description :** Vous avertit si un ou plusieurs véhicules sont sur le point d'entrer dans la trajectoire de recul. Peut détecter les véhicules susceptibles de traverser pendant la marche arrière.

**Comment ça fonctionne :** Des capteurs situés à l'arrière du véhicule détectent d'autres véhicules venant de la gauche et de la droite. Vous pouvez être alerté par une tonalité d'avertissement ou des feux clignotants sur les rétroviseurs ou le tableau de bord vous avertissant de vous arrêter.

Ne dépendez pas de l'alerte de trafic transversal arrière et restez conscient de votre environnement grâce à l'utilisation de rétroviseurs, de contrôles de la tête et de caméras arrière, y compris la détection de personnes ou d'objets susceptibles d'entrer sur le chemin près de l'arrière du véhicule.

## TECHNOLOGIES D'AIDE À LA CONDUITE

L'objectif principal de ces technologies est d'exécuter une composante de la fonction de conduite dans des circonstances spécifiques. Les technologies des systèmes d'assistance aux véhicules aident les conducteurs à éviter les dangers et les accidents. Certains font automatiquement des ajustements au véhicule, et certains aident le conducteur à faire des ajustements, comme le freinage ou la direction. Le conducteur peut encore avoir besoin d'apporter des modifications au fonctionnement du véhicule pour éviter un problème ou un accident, mais le véhicule assiste.

## Systemes de freinage automatique d'urgence ou assistance au freinage



**Description :** Peut détecter la circulation lente ou arrêtée ou un objet devant vous et applique les freins de toute urgence si vous ne réagissez pas.

**Comment ça fonctionne :** Si vous ne freinez pas ou ne braquez pas pour éviter un danger devant vous, le véhicule ralentira rapidement ou s'arrêtera de lui-même pour éviter un accident. Vous devez continuer à balayer la route à la recherche de dangers et à maintenir une distance de sécurité.



## Freinage automatique en marche arrière



**Description :** Peut appliquer les freins si un obstacle est détecté lors de la marche arrière du véhicule. Vous aide à éviter un éventuel accident lorsque le véhicule se déplace en marche arrière.

**Comment ça fonctionne :** En reculant, si un objet est détecté, vous pouvez entendre une série de bips ou voir des indicateurs visuels pour vous avertir qu'un objet se trouve à l'arrière. Si vous ne réagissez pas, le frein automatique de marche arrière s'active et les freins sont immédiatement appliqués pour aider à éviter un accident potentiel.

Ne dépendez pas de la technologie de freinage automatique en marche arrière. Continuez à vérifier les rétroviseurs, vérifiez par-dessus l'épaule (vérifications de la tête) et utilisez les caméras arrière, le cas échéant.

## Aide au maintien de voie



**Description :** Cette fonctionnalité peut vous aider à revenir dans votre voie si vous vous éloignez, ce qui pourrait éviter un accident.

**Comment ça fonctionne :** Vous pouvez recevoir une alerte par un son, une lumière clignotante ou une vibration si le véhicule sort de la voie. Vous devez retourner dans votre voie ; si vous n'agissez pas, cette fonction peut guider doucement le véhicule dans sa voie. Il est facilement annulé en bougeant le volant. Cette fonction ne fonctionnera pas lorsque les lignes de voie sont faibles ou couvertes de neige ou de saleté.



Le conducteur ne doit pas dépendre de l'assistance au maintien de voie et doit toujours garder le contrôle du véhicule sur la chaussée et rester dans la voie de circulation.

## Système d'évitement de collision au virage à gauche



**Description :** Cette fonction surveille le trafic lorsque vous tournez à gauche dans la circulation à basse vitesse (comme à un feu de circulation). Il active les sons d'avertissement et les feux de tableau de bord et applique automatiquement le frein si vous tournez à gauche dans la voie d'un autre véhicule.

**Comment ça fonctionne :** Le système d'aide au virage à gauche surveille le trafic venant en sens inverse lorsque vous initiez une manœuvre de virage sur la voie de circulation opposée à basse vitesse. Si l'écart de circulation est trop faible pour permettre un virage, le système empêche le véhicule d'avancer.

Si une collision avec un véhicule venant en sens inverse est imminente, le système arrêtera le virage à temps en déclenchant une manœuvre de freinage d'urgence automatique.

Ne dépendez pas de l'évitement des collisions dans les virages à gauche. Vous devez scanner et surveiller en toute sécurité l'environnement de conduite devant vous pour détecter les dangers et déterminer quand il est sûr de tourner devant les autres véhicules.

## TECHNOLOGIES DE COMMODITÉ

Les technologies suivantes offrent des commodités au conducteur et n'exigent pas que le candidat démontre un ensemble de compétences requises. Les technologies de confort ne sont pas autorisées pendant le processus d'examen de conduite.

### Régulateur de vitesse adaptatif



**Description :** Peut augmenter ou diminuer la vitesse du véhicule pour maintenir une distance de suivi définie par le conducteur. Les versions avancées peuvent même ralentir et arrêter le véhicule dans les embouteillages, puis accélérer automatiquement.

**Comment ça fonctionne :** Vous accélérez jusqu'à la vitesse définie, puis activez le régulateur de vitesse adaptatif (ACC en anglais). Vous pouvez ensuite indiquer au RVA à quel point vous voulez que votre écart de distance de suivi soit proche (généralement des distances courtes, moyennes ou longues).

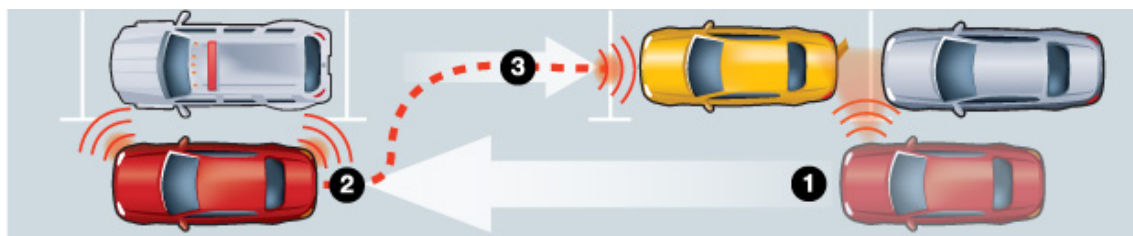
Des capteurs sur le véhicule détectent la circulation sur la route, maintiennent la distance entre vous et le véhicule qui précède, ralentissent votre vitesse si nécessaire pour maintenir la distance. Cependant, le conducteur est tenu de rester conscient de son environnement. Par mauvais temps et autres conditions de conduite dangereuses, il est conseillé de ne pas utiliser de régulateur de vitesse, y compris le RVA.

### Stationnement parallèle automatique



**Description :** Aide à vous guider vers une place de stationnement parallèle. Vous êtes toujours responsable du freinage et de la surveillance de l'environnement.

**Comment ça fonctionne :** Vous pouvez activer les capteurs de stationnement parallèle automatique du véhicule lorsque vous êtes prêt à vous garer. Le système de stationnement automatique en parallèle du véhicule vous informera lorsqu'il aura trouvé un endroit approprié pour se garer. Vous devez suivre les instructions fournies par le véhicule. Il peut s'agir de tirer devant l'espace, de passer en marche arrière et de retirer les mains du volant. Le conducteur est responsable du freinage. Une fois le véhicule stationné, vous devrez peut-être effectuer de légers ajustements pour vous assurer que le véhicule est dans une position optimale.



Lisez attentivement le manuel du propriétaire de votre véhicule pour en savoir plus sur toutes les fonctionnalités qui sont nouvelles pour vous et assurez-vous de savoir comment elles fonctionnent. Si vous avez encore des questions, contactez le concessionnaire pour qu'il puisse vous expliquer.

## 3.4 ÊTRE CONSCIENT DES ANGLES MORTS

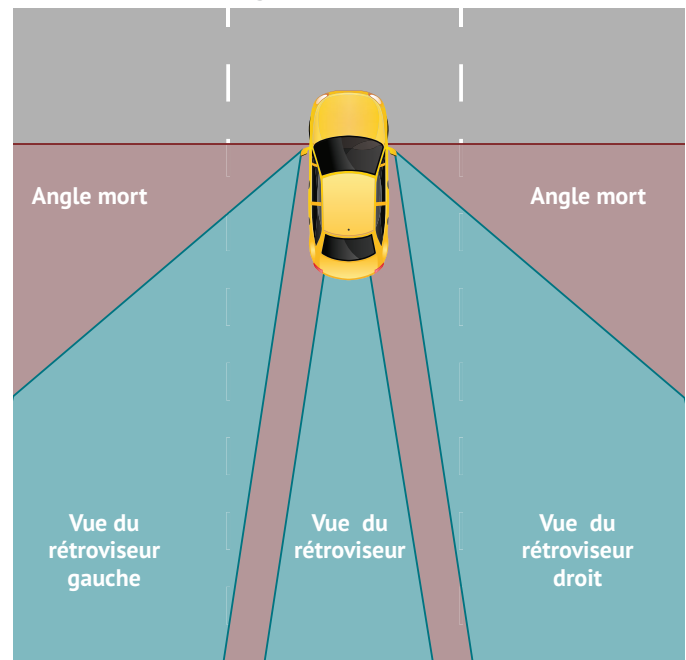
Les angles morts sont des zones à l'extérieur de votre véhicule qui ne peuvent pas être vues à l'aide de rétroviseurs. Les angles morts peuvent également être causés par des obstructions de la vision dues à l'équipement du véhicule (rétroviseurs, montants de porte, etc.) et à votre environnement de conduite (arbres, soleil, haies, collines et murs).

### ANGLES MORTS DES AUTRES CONDUCTEURS

(Voir illustration 3.3)

- Ne conduisez pas dans l'angle mort d'un autre conducteur. Accélérez ou ralentissez pour que l'autre conducteur puisse voir votre véhicule.
- Lorsque vous dépassez un autre véhicule, franchissez l'angle mort de l'autre conducteur le plus rapidement possible.
- Ne restez jamais à côté d'un gros véhicule comme un camion ou un autobus. Ces véhicules ont de grands angles morts et il leur est difficile de vous voir.

Illustration 3.3 : angles morts



### VOS ANGLES MORTS

- Soyez conscient des angles morts naturels de votre véhicule qui ont un impact sur votre visibilité à l'extérieur de votre véhicule.
- Faites attention aux angles morts lorsque vous changez de voie et/ou que vous vous engagez dans la circulation transversale (voir illustration 3.3).
- Les angles morts peuvent être augmentés par les conditions météorologiques et la lumière du jour. Le soleil peut créer des angles morts avec des reflets sur toutes les surfaces de vos fenêtres. Le pare-brise avant est l'endroit le plus courant pour les reflets éblouissants et les angles morts. Les lunettes de soleil ou l'utilisation des visières dans la plupart des voitures aident à protéger vos yeux de ces reflets qui rendent la vue difficile.

## 3.5 CEINTURES DE SÉCURITÉ ET DISPOSITIFS DE RETENUE POUR ENFANTS

### CEINTURE DE SÉCURITÉ

Avant que le véhicule ne bouge, tout le monde doit être correctement bouclé. Les accidents de voiture sont le premier tueur d'adolescents. La chose la plus simple que vous puissiez faire pour éviter d'être une statistique est de boucler votre ceinture.

Portez votre ceinture sous-abdominale bien ajustée sur vos hanches. Si vous êtes enceinte, vous pouvez porter la ceinture en toute sécurité sur le bassin, aussi bas que possible sous votre abdomen.

Le non-port de la ceinture de sécurité est considéré comme une infraction principale, ce qui signifie que vous pouvez être arrêté dans le seul but de ne pas respecter la loi sur la ceinture de sécurité. La violation de cette loi est passible d'une amende pouvant aller jusqu'à 50 \$ par passager et 100 \$ par passager de moins de 18 ans.

**LES CEINTURES DE SÉCURITÉ CONSTITUENT LE MOYEN LE PLUS EFFICACE DE PRÉVENIR LA MORT ET LES BLESSURES LORS D'UN ACCIDENT. EN PLUS, VOUS ENFREINEZ LA LOI DE L'IOWA EN N'EN PORTANT PAS.**

**L'IOWA EXIGE QUE TOUS LES PASSAGERS DANS LES SIÈGES AVANT D'UN VÉHICULE PORTENT DES CEINTURES DE SÉCURITÉ. LA LOI S'APPLIQUE ÉGALEMENT AUX PASSAGERS À L'ARRIÈRE QUI ONT MOINS DE 18 ANS.**

## CEINTURES DE SÉCURITÉ ET LA LOI DANS L'IOWA

- **Un enfant de moins d'un an et pesant moins de 20 livres** doit être attaché dans un système de retenue pour enfants orienté vers l'arrière.
- **Un enfant de moins de six ans** doit être attaché dans un système de retenue pour enfant (un siège de sécurité ou un siège d'appoint, pas une ceinture de sécurité).
- **Un enfant âgé de 6 à 18 ans** doit être attaché dans un système de retenue pour enfants ou par une ceinture de sécurité, à toutes les places assises (avant et arrière).
- **Les adultes de 18 ans et plus** doivent porter une ceinture de sécurité lorsqu'ils sont assis sur les sièges avant d'un véhicule.

Les exceptions pour l'utilisation de la ceinture de sécurité peuvent être trouvées en ligne à :

[iowadot.gov/mvd/medical-exemptions-from-safety-belt-use](http://iowadot.gov/mvd/medical-exemptions-from-safety-belt-use)

## MYTHES SUR LA CEINTURE DE SÉCURITÉ

« C'est mon choix de porter une ceinture de sécurité et je n'affecte personne d'autre que moi-même. »

Si vous êtes mal bouclé lors d'un accident, vous risquez de devenir un projectile et de blesser ou de tuer d'autres personnes dans le véhicule. Même lorsque vous êtes seul dans le véhicule, si vous n'êtes pas correctement attaché, une situation imprévisible peut vous faire dévier ou freiner brusquement, vous obligeant à quitter le siège du conducteur, ce qui est susceptible de provoquer un accident.

« Les ceintures de sécurité sont bonnes pour les longs trajets, mais je n'en ai pas besoin si je conduis en ville. »

Plus de la moitié de tous les décès sur les routes se produisent à moins de 25 miles de la maison. Beaucoup se produisent sur des routes avec des limites de vitesse inférieures à 45 mi/h.

« Les ceintures de sécurité peuvent vous piéger à l'intérieur d'une voiture. »

Il faut moins d'une seconde pour défaire une ceinture de sécurité. Ce mythe fait souvent référence à un incident où une voiture a pris feu ou a coulé en eau profonde. Des accidents comme celui-ci se produisent rarement. Même s'ils se produisent, une ceinture de sécurité peut vous empêcher d'être assommé. Votre chance de vous échapper sera meilleure si vous êtes conscient.

« Certaines personnes sont éjectées dans un accident et repartent avec à peine une égratignure »

Vos chances de ne pas être tué dans un accident sont bien meilleures si vous restez à l'intérieur de la voiture. Les ceintures de sécurité peuvent vous empêcher d'être éjecté de votre véhicule sur le chemin d'un autre.





## 3.6 RANGEZ LES OBJETS LIBRES

En plus de vous protéger, vous et vos passagers, vous devez également vous assurer qu'il n'y a pas d'objets mobiles dans votre véhicule qui pourraient blesser quelqu'un en cas d'arrêt brusque ou de collision. À 55 miles par heure, un objet de 20 livres frappe avec 1 000 livres de force. Assurez-vous également qu'il n'y a pas d'objets sur le sol qui pourraient rouler sous la pédale de frein, rendant difficile ou impossible l'application des freins.

## 3.7 ÉLIMINER DES DISTRACTIONS

Il existe trois sortes de distractions :



**Visuel** – faire quelque chose qui oblige le conducteur à détourner le regard de la tâche de conduite (par exemple, regarder un GPS).



**Manuel** – faire quelque chose qui oblige le conducteur à retirer une ou les deux mains du volant (par exemple, manger ou se maquiller).



**Cognitif** – faire quelque chose qui fait que l'esprit du conducteur vagabonde ou se concentre ailleurs (par exemple, écouter de la musique ou avoir une conversation).

Tous les types de distractions peuvent être dangereux au volant, et de nombreuses tâches que les gens font couramment au volant peuvent entrer dans plus d'une catégorie.

### APPAREILS MOBILES ET ENVOI DE TEXTES EN CONDUISANT

La loi de l'Iowa sur la distraction au volant interdit l'utilisation de téléphones portables et d'autres appareils de communication électroniques portables pour écrire, envoyer ou afficher un message électronique en conduisant. Avant d'écrire, d'envoyer ou de lire un SMS, un e-mail ou une publication sur les réseaux sociaux, le véhicule doit être complètement arrêté sur la portion de route parcourue.

Les exceptions à cette loi comprennent :

- Membres des agences de sécurité publique exerçant des fonctions officielles.
- Professionnels de santé au cours des situations d'urgence.
- Une personne qui reçoit des informations relatives à la sécurité, notamment des alertes d'urgence, de circulation et météorologiques.

### PARLER AU TÉLÉPHONE

Il est interdit aux conducteurs de moins de 18 ans titulaires d'un permis d'instruction, d'un permis intermédiaire ou d'un permis scolaire mineur de passer et de recevoir des appels et de parler au téléphone en conduisant, à moins que leur véhicule ne soit à l'arrêt complet de la portion de route parcourue.

### APPLICATION ET SANCTIONS

La distraction au volant est considérée comme une infraction routière « principale », ce qui signifie qu'un agent peut vous arrêter pour une infraction. En plus de payer des amendes, une condamnation pour distraction au volant pourrait également entraîner la suspension ou la révocation de votre licence ou de votre permis.

Si vous conduisez distrait et que vous causez la mort d'une autre personne, vous pourriez faire face à des amendes de plus de 1 000 \$, voir votre permis suspendu et, selon les circonstances, être accusé d'homicide au volant.

## 3.8 ALCOOL ET DROGUES

L'une des lois les plus appliquées sur les routes du pays est la conduite sous influence. L'Iowa ne fait pas exception, avec des sanctions élevées pour les conducteurs pris en état d'ébriété ou sous l'influence de drogues.

### CONDUIRE EN ÉTAT D'ÉBRIÉTÉ (OWI en anglais)

Le nom officiel de l'infraction de conduite en état d'ébriété est « Conduire en état d'ébriété » et est défini comme ayant une concentration d'alcool dans le sang (TA) de 0,08 ou plus ou fonctionnant avec n'importe quelle quantité de substance contrôlée dans votre système. Le taux d'alcoolémie est normalement testé au moyen d'un alcootest, d'un échantillon d'urine ou d'un test sanguin. Même si vous n'êtes pas reconnu coupable d'une infraction OWI par un tribunal pénal, vos privilèges de conduite seront toujours révoqués pendant au moins 180 jours si vous conduisez en état d'ébriété. Les récidives pour conduite en état d'ébriété sont de plus en plus graves, entraînant des révocations de permis de conduire plus longues et des sanctions pénales plus sévères.

### CONSENTEMENT TACITE AU TEST

En tant que titulaire d'un permis de conduire de l'Iowa, vous acceptez contractuellement de consentir à un test de sobriété sur le terrain à la demande des forces de l'ordre (Code de l'IOWA §321J.6). Cette loi s'applique également à tous les conducteurs non résidents voyageant dans l'État.

### REFUS DE TEST

Refuser un alcootest ne garantit pas que vous ne serez pas reconnu coupable d'un OWI, et le refus du test entraînera toujours la révocation de votre permis. Les conséquences d'un refus d'un alcootest sont plus graves que l'échec d'un test, avec une révocation automatique d'un an de votre permis et une amende minimale de 1 250 \$.

Si vous êtes reconnu coupable d'avoir refusé un test, le tribunal peut également ordonner l'installation d'un cours et d'une évaluation obligatoires sur la toxicomanie ou l'installation d'un antidémarrreur dans votre véhicule à vos frais.

### CONDUCTEURS DE MOINS DE 21 ANS

Les lois sur la conduite sous influence sont plus strictes si vous n'avez pas l'âge légal pour boire. Un conducteur mineur est considéré comme étant en état d'ébriété avec un taux d'alcoolémie de 0,02 ou plus. Un conducteur mineur verra ses privilèges de conduite révoqués pour un minimum de 60 jours et pour un minimum de 180 jours si le taux d'alcoolémie est de 0,08 ou plus. Les délinquants de moins de 18 ans ne sont pas admissibles à un permis restreint

temporaire pendant que leur permis est révoqué pour conduire en état d'ébriété.

### LOI SUR LES CONTENEURS OUVERTS

Il est illégal de transporter tout contenant d'alcool ouvert et non scellé par une personne ou un passager dans un véhicule à moteur. Les contenants ouverts de boissons alcoolisées peuvent être transportés dans le coffre d'un véhicule. La violation de cette loi est punissable comme un simple délit avec une amende pouvant aller jusqu'à 200 \$ pour chaque conducteur et passager dans le véhicule.

## 3.9 CONDUITE SOMNOLENTE

La somnolence au volant est tout aussi dangereuse que la conduite en état d'ébriété. Les conducteurs somnolents ont des temps de réaction lents, font souvent des embardées dans et hors des voies, sortent de la route et sont plus susceptibles de provoquer un accident. **Vous devriez faire une pause, vous garer dans un endroit sûr ou changer de conducteur** si vous remarquez l'un des éléments suivants :

- Rêveries ou pensées vagabondes.
- Difficulté à se souvenir des derniers kilomètres parcourus.
- Bâiller à plusieurs reprises ou se frotter les yeux.
- Difficulté à garder la tête haute.
- Dériver de votre voie, talonner ou frapper une bande de grondement d'épaule.
- Se sentir agité et irritable.

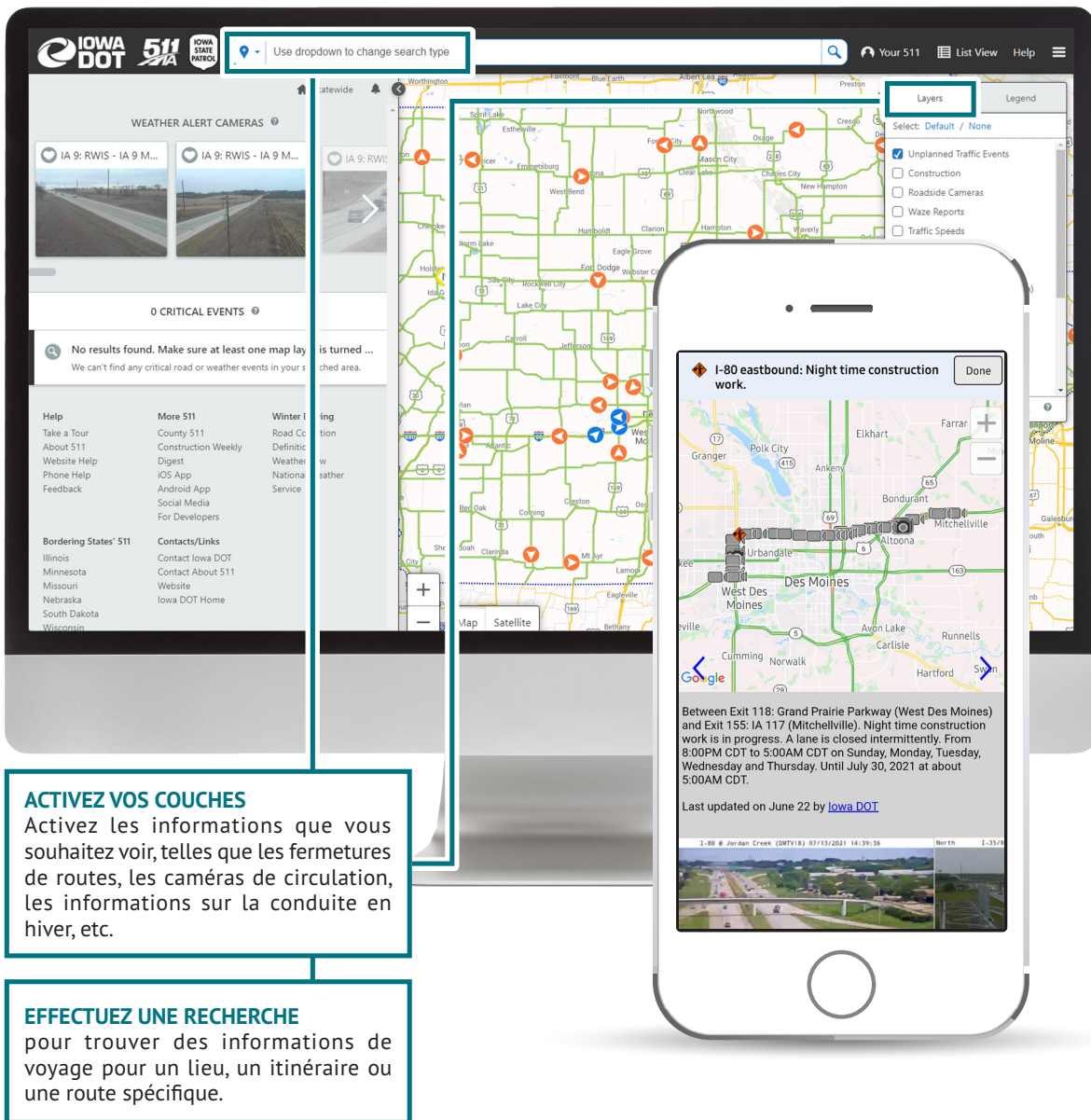


**Être éveillé pendant 18 heures d'affilée est aussi handicapant qu'un taux d'alcoolémie (TA) de 0,08 %, ce qui est légalement ivre et vous expose au même risque d'accident.**

## 3.10 SE PRÉPÉR POUR LA ROUTE À VENIR – IOWA 511

Il est judicieux de planifier à l'avance avant de partir en voyage, qu'il s'agisse d'un itinéraire régulier ou d'un trajet plus long. Restez informé des événements qui auront un impact sur votre voyage, tels que les conditions météorologiques défavorables, la construction de routes, les accidents, etc. Visitez [www.511ia.org](http://www.511ia.org) ou téléchargez l'application mobile gratuite pour rester à jour sur les dernières conditions de voyage pour les autoroutes et les autoroutes de l'Iowa.

Illustration 3.4 : Iowa 511



**ACTIVEZ VOS COUCHES**  
Activez les informations que vous souhaitez voir, telles que les fermetures de routes, les caméras de circulation, les informations sur la conduite en hiver, etc.

**EFFECTUEZ UNE RECHERCHE**  
pour trouver des informations de voyage pour un lieu, un itinéraire ou une route spécifique.



## CHAPITRE 4 :

# COMPÉTENCES DE CONDUITE DE BASE

---

Aucun manuel ne peut complètement vous apprendre comment devenir un conducteur sûr. Des études montrent que le risque d'accident diminue avec l'expérience – une expérience qui ne peut être acquise que par l'instruction et la pratique.

## 4.1 DÉMARRAGE DU VÉHICULE

Consultez le manuel du propriétaire du véhicule pour connaître les meilleures procédures de démarrage pour le véhicule. Les procédures varient selon que le véhicule est équipé d'une injection de carburant et du type de transmission.

## 4.2 CHANGEMENT DE VITESSE

### TRANSMISSION AUTOMATIQUE

Lorsque vous conduisez un véhicule équipé d'une transmission automatique, il n'est pas nécessaire de changer de vitesse manuellement. Au lieu de cela, le sélecteur de vitesse est uniquement responsable du déplacement de la voiture à l'aide de la colonne P-R-N-D-L.

**P** – « Position de stationnement » verrouille le véhicule pour le stationnement

**R** – « Reculer » pour se déplacer en marche arrière

**N** – « Neutre » pour laisser le moteur au ralenti

**D** – « Déplacer » pour faire déplacer le véhicule vers l'avant

**L** – « Limite de vitesse\* » pour limiter la vitesse du moteur\*

\*Remarque : cela peut également être représenté par « 3, 2, 1 » indiquant le rapport maximal auquel la transmission automatique peut passer.

## TRANSMISSION MANUELLE

Pour les véhicules à transmission manuelle, le changement de vitesse régule la plage de vitesses dans laquelle le véhicule peut se déplacer. En fonction du nombre de vitesses disponibles, le conducteur doit pouvoir passer de « Neutre » ou « 1 » à des vitesses supérieures, « 2, 3, 4... » afin d'accélérer. Pour ce faire, une troisième pédale appelée « embrayage » permet d'alterner les vitesses.

**Étape 1 :** Appuyez sur l'embrayage avec votre pied gauche

**Étape 2 :** Déplacez le levier de vitesse avec votre main droite

**Étape 3 :** Appuyez lentement sur la pédale d'accélérateur tout en relâchant l'embrayage

Répétez ce processus lorsque vous « rétrogradez » ou lorsque vous devez ralentir pour vous arrêter. Ce processus est également utilisé pour déplacer le véhicule vers l'arrière en passant en « marche arrière » à partir de la vitesse « neutre » ou « 1 ».

## 4.3 ACCÉLÉRER

Accélérez progressivement et en douceur. Essayez de démarrer trop vite peut faire patiner les roues motrices, en particulier sur des surfaces glissantes, provoquant le glissement du véhicule. Avec un véhicule à changement de vitesse manuel, entraînez-vous à utiliser l'embrayage et l'accélérateur afin que le moteur ne tourne pas trop vite ou ne cale pas lors du changement de vitesse.

## 4.4 FREINAGE ET ARRÊT

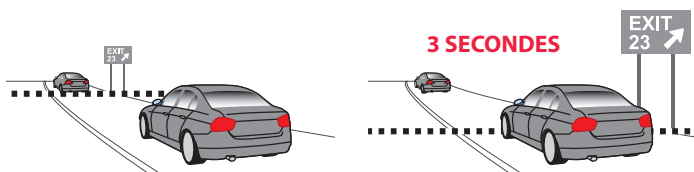
L'utilisation des freins de votre véhicule pour s'arrêter est l'une des compétences les plus importantes à apprendre. Le temps qu'il faut à vos roues pour s'arrêter dépend du poids, de la taille et de la charge du véhicule, ainsi que de l'état de ses pneus. Le temps de réaction pour mettre le pied sur la pédale de frein est également crucial. Apprendre à s'arrêter en douceur et efficacement peut demander de la pratique.

Même si votre voiture et vos réflexes sont en parfait état, différentes surfaces de route affectent toujours la vitesse à laquelle vous vous arrêtez. Les routes en gravier meuble, la neige et la glace, ou même la chaussée sèche peuvent faire dérapier votre véhicule si les freins sont appliqués trop fort. À des vitesses plus élevées, il faut plus de temps pour s'arrêter. (Voir illustration 4.1)

Illustration 4.1 : Distance d'arrêt

	DISTANCE D'ARRÊT				
	DISTANCE DE RÉACTION		DISTANCE DE FREINAGE		DISTANCE D'ARRÊT
mi/h					
20	44 <sub>pieds</sub>	+ 25 <sub>pieds</sub>	=	69 <sub>pieds</sub>	
30	66 <sub>pieds</sub>	+ 57 <sub>pieds</sub>	=	123 <sub>pieds</sub>	
40	88 <sub>pieds</sub>	+ 101 <sub>pieds</sub>	=	189 <sub>pieds</sub>	
50	110 <sub>pieds</sub>	+ 158 <sub>pieds</sub>	=	268 <sub>pieds</sub>	
60	132 <sub>pieds</sub>	+ 227 <sub>pieds</sub>	=	359 <sub>pieds</sub>	
70	154 <sub>pieds</sub>	+ 310 <sub>pieds</sub>	=	464 <sub>pieds</sub>	

### Illustration 4.2: Règle des 3 à 4 secondes



Regardez le véhicule qui vous précède passer un point de repère, comme un panneau, et commencez à compter lentement. Afin d'atteindre une distance de suivi sûre, votre pare-chocs avant ne doit pas dépasser le point de repère avant d'avoir compté jusqu'à trois.

## DISTANCE DE SUIVI SÉCURITAIRE

Étant donné que la plus grande probabilité de collision se trouve devant vous, l'utilisation de la règle des 3 à 4 secondes vous aidera à établir et à maintenir une distance de suivi sécuritaire et vous laissera suffisamment de temps pour freiner jusqu'à l'arrêt si nécessaire. Cette règle ne fonctionne que dans le trafic normal dans de bonnes conditions météorologiques. (Voir illustration 4.2)

- Un conducteur inexpérimenté ou débutant doit maintenir une distance d'au moins trois secondes dans des conditions de conduite normales.
- Une distance de suivi de deux secondes peut être suffisante dans des conditions normales pour un conducteur expérimenté.
- À des vitesses de 40 mi/h, une distance de suivi de quatre à cinq secondes est recommandée. Lorsque les conditions routières sont glissantes ou que le véhicule qui vous précède bloque votre vue, une distance de sécurité de six secondes ou plus est recommandée.

## ABS (SYSTÈME DE FREINAGE ANTIBLOCCAGE)

La plupart des véhicules récents sont équipés de l'ABS (système de freinage antiblocage). Assurez-vous de lire le manuel du propriétaire du véhicule sur la façon d'utiliser l'ABS. L'ABS vous permettra de vous arrêter sans déraper. Si votre véhicule est équipé de l'ABS et que vous devez vous arrêter rapidement :

- Appuyez sur la pédale de frein aussi fort que vous le pouvez et continuez à appuyer.
- Vous pourriez sentir la pédale de frein reculer lorsque l'ABS fonctionne. Ne relâchez pas la pédale de frein. L'ABS ne fonctionnera qu'avec la pédale de frein enfoncée.

## UTILISER LES FEUX D'ARRÊT POUR COMMUNIQUER AVEC LES AUTRES CONDUCTEURS

Si vous allez vous arrêter ou ralentir à un endroit où un autre conducteur ne s'y attend pas, ou si le véhicule derrière vous suit de trop près, appuyez trois ou quatre fois rapidement sur la pédale de frein. Cela permettra à ceux qui vous suivent de savoir que vous êtes sur le point de ralentir.

## ARRÊTS OBLIGATOIRES

**Vous devez toujours arrêter :**

- À tous les panneaux d'arrêt.
- Avant de traverser un trottoir en sortant d'un chemin privé, d'une allée, d'une ruelle, etc.
- Lorsque vous entrez sur une voie publique à partir d'une allée privée, y compris, mais sans s'y limiter, les parkings, les entreprises, les écoles, les stations-service.
- À la demande de tout officier de police.
- À la demande d'un signaleur de zone de travaux de construction.
- À un feu rouge clignotant, continuez si la voie est dégagée.
- À tous les feux rouges, y compris là où les virages à droite au rouge sont autorisés.
- Lorsqu'une personne malvoyante munie d'une canne (souvent blanche ou à bout rouge) ou d'un chien-guide marche devant vous ou suffisamment près de vous pour qu'elle soit en danger.

Voir la page 11 concernant les arrêts aux passages à niveau et la page 17 pour les arrêts à l'approche des autobus scolaires affichant des feux clignotants et/ou des bras d'arrêt.

## 4.5 VITESSE APPROPRIÉE

La limite de vitesse affichée est la vitesse MAXIMALE que vous pouvez légalement conduire **dans des conditions de conduite idéales**. Votre vitesse doit dépendre de la limite de vitesse affichée, des conditions routières et des conditions météorologiques. Plus votre véhicule roule vite, plus il prendra de distance pour tourner, ralentir ou s'arrêter. Par exemple, un véhicule roulant à 60 mi/h parcourra 3 fois plus qu'un véhicule roulant à 30 mi/h avant de s'arrêter. (Voir illustration 4.1)

**Dans le cas où la limite de vitesse n'est pas affichée, les limites générales suivantes ont été fixées :**

- 25 mi/h dans n'importe quel quartier d'affaires
- 25 mi/h dans un quartier résidentiel ou scolaire
- 45 mi/h dans n'importe quel quartier de banlieue
- 45 mi/h pour tout véhicule tirant un autre véhicule
- 50 mi/h sur les routes secondaires non goudronnées du coucher au lever du soleil, et pour tous les camions sur les routes secondaires à tout moment de la journée
- 55 mi/h sur toutes les routes principales, les autoroutes inter-États urbaines et les routes secondaires, y compris les routes non goudronnées du lever au coucher du soleil
- 70 mi/h sur les autoroutes interétatiques rurales

Une limite inférieure peut être définie pour toutes les conditions énumérées ci-dessus.

Bien que conduire trop vite soit une cause majeure d'accidents, conduire trop lentement peut également provoquer un accident. Essayez de suivre la circulation générale sur n'importe quelle route. Sur le système inter-États, la vitesse minimale est de 40 mph. Les véhicules qui ne peuvent pas aller au moins aussi vite dans des conditions normales ne sont pas autorisés sur l'autoroute.

## 4.6 CONDUITE

### SAISIR LE VOLANT

Pour réduire le risque de blessures causées par les coussins gonflables avant et mieux garder le contrôle de votre véhicule, utilisez une bonne prise. Vos mains doivent être placées sur les côtés opposés du volant à 9 et 3 heures ou légèrement plus bas à 7 et 5 heures. (Voir illustration 4.3)

- Regardez bien sur la route, pas seulement juste devant vous. Recherchez les situations de circulation où vous devrez vous diriger avant de les atteindre. De cette façon, vous avez le temps de diriger en douceur et en toute sécurité.
- Dans les virages, tournez le volant en utilisant la technique "main sur main" ou "pousser-tirer".
- Ne tournez pas le volant avec juste la paume d'une main ; vous pourriez perdre le contrôle. Lorsque vous terminez un virage, redressez le volant à la main. Le laisser glisser entre vos doigts peut être dangereux.

Illustration 4.3 : Position des mains sur le volant



## 4.7 FAIRE MARCHÉ ARRIÈRE

Il est plus difficile de garder le contrôle lors de la conduite en marche arrière. La sauvegarde doit être effectuée à des vitesses lentes. Utilisez l'accélérateur avec précaution, voire pas du tout.

- Pour reculer, vous devez tourner la tête pour voir au-delà de l'appui-tête. Ne comptez pas uniquement sur les miroirs ou les caméras de recul, car ils ne fournissent pas une vue complète et peuvent induire en erreur dans la perception de la profondeur.
- Déplacez vos hanches et tournez-vous pour avoir une bonne vue derrière le véhicule. Drapez votre bras droit sur le dossier du siège, saisissez le haut du volant avec votre main gauche et regardez par-dessus votre épaule droite à travers la lunette arrière.
- Vérifiez toutes les zones derrière le véhicule et dans les angles morts du véhicule avant et pendant la marche arrière.
- Relâchez le frein, puis utilisez l'accélérateur doucement, et seulement lorsque cela est nécessaire, pour contrôler la vitesse. Gardez-le au ralenti.
- Tournez votre volant dans le sens où vous voulez que la voiture se déplace.
- Regardez dans la direction dans laquelle la voiture se déplace à travers les vitres latérales arrière.

## 4.8 TECHNIQUES APPROPRIÉES DE VIRAGE

Planifiez vos virages à l'avance. Décidez où vous voulez être lorsque vous terminez de tourner. Donnez-vous une chance de ralentir et de faire attention aux piétons et aux autres véhicules. Les virages serrés de dernière minute sont dangereux et doivent être évités.

Ne coupez pas les virages et ne vous balancez pas trop dans vos virages. Ces actions augmentent vos chances d'être dans un accident.

## CLIGNOTANTS

Les clignotants communiquent vos intentions aux autres et leur donnent le temps de réagir. Vous devez utiliser vos clignotants avant de changer de voie, de tourner à droite ou à gauche, de vous fondre dans la circulation ou de vous stationner.

- Signalez chaque fois que vous changez de direction. Signalez même lorsque vous ne voyez personne d'autre autour. Il peut y avoir des véhicules, des piétons ou des cyclistes dans votre angle mort. Il est facile de manquer quelqu'un qui a besoin de savoir ce que vous faites.
- La loi de l'Iowa vous oblige à signaler au moins 100 pieds avant un virage si la limite de vitesse est de 45 mi/h ou moins et si la limite de vitesse est supérieure à 45 mi/h, vous devez signaler au moins 300 pieds avant de tourner.
- En règle générale, signalez avant de ralentir.
- Attention à ne pas signaler trop tôt. S'il y a des rues, des allées ou des entrées entre vous et l'endroit où vous voulez tourner, attendez de les avoir dépassées pour signaler.
- Si un autre véhicule est sur le point de s'engager dans la rue entre vous et l'endroit où vous comptez tourner, attendez de l'avoir dépassé pour signaler votre virage. Si vous signalez plus tôt, l'autre conducteur peut penser que vous avez l'intention de tourner là où se trouve ce conducteur et il pourrait se mettre sur votre chemin.
- Assurez-vous que le clignotant est éteint après le virage.

## S'ALLUME EN ROUGE APRÈS UN ARRÊT

À un feu rouge, vous pouvez tourner à droite à un feu rouge à moins qu'il n'y ait un panneau « NE PAS TOURNER AU FEU ROUGE. » Avant de tourner en toute sécurité, vous devez vous arrêter complètement et céder le passage à tous les autres véhicules et à la circulation piétonne.

Vous pouvez également tourner à gauche à un feu rouge si vous tournez de la voie de gauche d'une rue à sens unique vers une autre rue à sens unique.

## MANŒUVRES DE VIRAGE

### Demi-tours

Les demi-tours ne doivent être effectués que là où leur utilisation n'est pas interdite et où il est prudent de le faire.

### Virages à trois points

Les virages à trois points ne sont généralement pas une manœuvre sécuritaire et peuvent augmenter votre risque et votre exposition aux collisions. Il est préférable de procéder à l'intersection la plus proche.



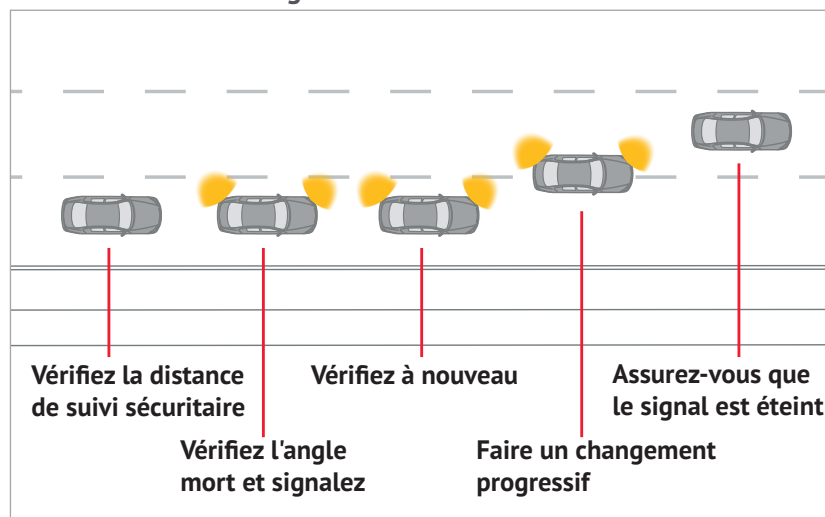
## 4.9 CHANGEMENT DE VOIE

Les changements de voie comprennent :

- Passer d'une voie à l'autre.
- Rejoindre une chaussée à partir d'une rampe d'accès.
- Entrer sur la chaussée par le trottoir ou l'accotement.

Ne changez de voie qu'une voie à la fois. Avant de changer de voie, vérifiez la circulation autour de vous et confirmez qu'il y a de l'espace pour entrer en toute sécurité dans la voie et céder le passage à tout véhicule déjà dans cette voie (voir illustration 4.4).

Illustration 4.4 : Changer de voie



**Signaler** : Informez les autres conducteurs de vos plans par une signalisation appropriée.



**Maintenir la vitesse** : Lorsque vous changez de voie, faites-le prudemment mais sans ralentir, sauf si vous vous engagez dans une voie de circulation plus lente. Pendant que vous changez de voie, vérifiez constamment la circulation afin de voir quelqu'un venir sur vous de manière inattendue.



**Vérifiez vos rétroviseurs** : Regardez dans votre rétroviseur et vos rétroviseurs latéraux. Assurez-vous qu'aucun véhicule ne se trouve dans la voie dans laquelle vous souhaitez vous engager. Assurez-vous que personne n'est sur le point de vous dépasser.



**Vérifiez vos angles morts** : Regardez par-dessus votre épaule dans la direction où vous comptez vous déplacer. Assurez-vous que personne ne se trouve près des coins arrière de votre véhicule.

Lorsque vous tournez la tête pour vérifier les angles morts, assurez-vous de garder le volant droit ; les gens ont une tendance naturelle à tourner leurs bras dans le même sens que leur tête.



**Vérifiez s'il y a d'autres usagers de la route** : Assurez-vous de vérifier la voie la plus éloignée, s'il y en a une, car quelqu'un dans cette voie peut avoir l'intention de se déplacer dans la même voie que vous souhaitez emprunter.

## 4.10 DÉPASSER

Ne dépassez un autre véhicule que lorsque les panneaux (page 8) ou les marquages routiers vous permettent de passer (illustration 4.5), ET que vous avez déterminé que vous disposez de suffisamment d'espace pour dépasser en toute sécurité. Ne dépassez que lorsque c'est nécessaire.

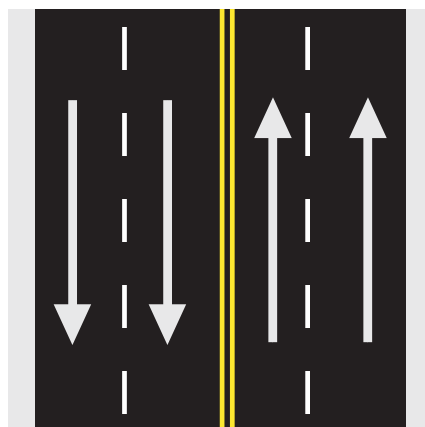
- En règle générale, ne dépassez qu'un seul véhicule à la fois.
- Évitez de dépasser dans les endroits où un véhicule peut entrer sur la chaussée devant vous, comme les intersections et les allées.

Si un dépassement est nécessaire, procédez comme suit :

1. Vérifiez la voie de dépassement devant vous pour vous assurer qu'il y a suffisamment d'espace avant d'essayer de dépasser.
2. Vérifiez les rétroviseurs et les angles morts pour la circulation.
3. Signalez l'intention de dépasser et d'accélérer au besoin.
4. Pendant le dépassement, surveillez l'espace devant et derrière votre véhicule et vérifiez le rétroviseur.
5. Lorsque vous voyez l'avant de la voiture dépassée dans le rétroviseur et que votre véhicule est bien dégagé, signalez l'intention, revenez doucement et lentement dans la voie d'origine, annulez le signal et revenez à une vitesse de sécurité.

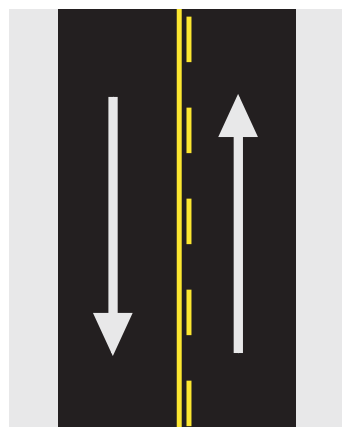
### LES MARQUAGES SUR LA CHAUSSÉE INDIQUENT LES RÈGLES DE DÉPASSEMENT

Illustration 4.5 : Marquages de la chaussée indiquant les règles de dépassement



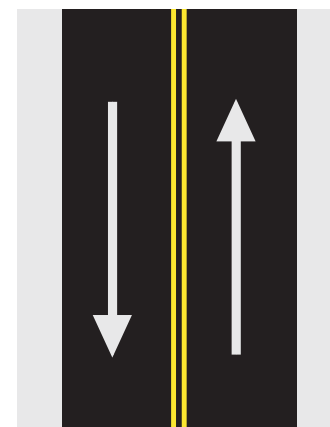
#### DOUBLE LIGNE CENTRALE JAUNE AVEC LIGNES BLANCS BRISÉES

Pas de dépassement dans les deux sens au-dessus des lignes jaunes centrales. Des lignes blanches interrompues séparent le trafic circulant dans le même sens. Le dépassement est autorisé lorsqu'une ligne blanche brisée se trouve dans votre voie.




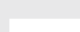
#### LIGNES JAUNES PLEINES ET BRISÉES

Ne dépassez pas lorsque la ligne continue est dans votre voie. Dans cet exemple, la voie de gauche ne peut pas passer. Le trafic dans la voie de droite peut passer.



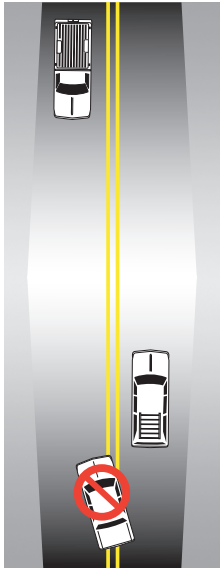
#### DOUBLE LIGNE CENTRALE JAUNE

Pas de dépassement dans les deux voies.

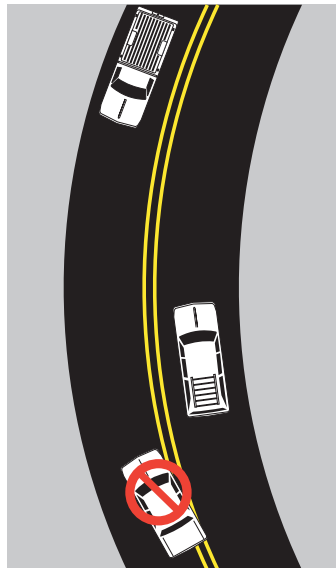
-  Les lignes jaunes séparent le trafic circulant dans des directions différentes
-  Les lignes blanches séparent le trafic circulant dans les mêmes directions

## LE DÉPASSEMENT EST ILLÉGAL DANS LES SITUATIONS SUIVANTES :

Illustration 4.6 : Situations de dépassements illégaux



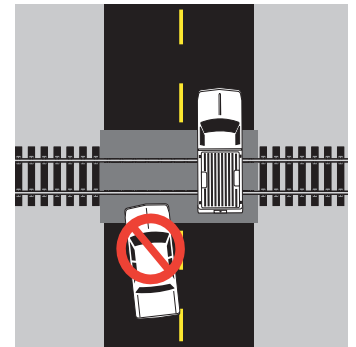
Ne dépassez pas à l'approche du sommet d'une colline.



Ne dépassez pas en contournant une courbe lorsque votre vue le long de la chaussée est obstruée.



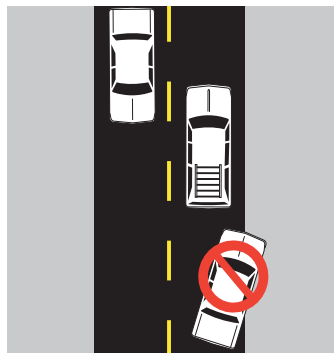
Ne passez pas à moins de 100 pieds d'un pont étroit, d'un viaduc ou d'un tunnel sur lequel un panneau vous indique sa présence.



Ne passez pas à moins de 100 pieds d'un passage à niveau.



Ne pas passer à moins de 100 pieds d'une intersection.



Ne pas passer par la droite.



Ne dépassez pas lorsque la circulation venant en sens inverse est si proche qu'il serait dangereux d'essayer de contourner le véhicule que vous dépassez.

## 4.11 CONDUITE DÉFENSIVE

Lorsque vous conduisez prudemment et que vous utilisez des techniques de conduite défensive, vous êtes conscient et prêt à tout ce qui se passe. **94 % des accidents graves sont dus à des choix dangereux ou à des erreurs commises au volant.** Suivez ces techniques de conduite défensive pour aider à réduire votre risque d'être impliqué dans un accident :

### 1. Pensez d'abord à la sécurité.

Éviter vous-même les tendances de conduite agressive et inattentive vous placera dans une position plus forte pour faire face aux choix de conduite des autres. Laissez suffisamment d'espace entre vous et la voiture qui vous précède. Portez toujours votre ceinture de sécurité pour éviter d'être éjecté de la voiture en cas de collision.

### 2. Soyez conscient de votre environnement – faites attention.

Vérifiez fréquemment vos rétroviseurs et analysez les conditions 20 à 30 secondes devant vous. Gardez vos yeux en mouvement. Si un autre conducteur montre des signes de conduite agressive, ralentissez ou arrêtez-vous pour l'éviter. Si le conducteur conduit si dangereusement que vous vous inquiétez, essayez de quitter la chaussée en tournant à droite ou en prenant la prochaine sortie si vous pouvez le faire en toute sécurité. Surveillez également les piétons, les cyclistes et les animaux le long de la route.

### 3. Ne dépendez pas des autres conducteurs.

Soyez attentif aux autres mais faites attention à vous-même. Ne présumez pas qu'un autre conducteur va s'écarter ou vous permettre de fusionner. Supposez que les conducteurs vont traverser des feux rouges ou des panneaux d'arrêt et soyez prêt à réagir. Planifiez vos déplacements en anticipant le pire scénario.

### 4. Suivez la règle des 3 à 4 secondes. (Voir illustration 4.2 à la page 38)

Maintenez une distance de sécurité pour vous laisser le temps de réagir si nécessaire.

### 5. Réduisez votre vitesse.

Les limites de vitesse affichées s'appliquent aux conditions idéales. Il est de votre responsabilité de vous assurer que votre vitesse correspond aux conditions. De plus, des vitesses plus élevées rendent le contrôle de votre véhicule beaucoup plus difficile en cas de problème.

### 6. Ayez une issue de secours.

Dans toutes les situations de conduite, le meilleur moyen d'éviter les dangers potentiels est de positionner votre véhicule là où vous avez le plus de chances de voir et d'être vu. Avoir un autre chemin de déplacement est également essentiel, alors laissez-vous toujours une sortie - un endroit pour déplacer votre véhicule si votre chemin de déplacement immédiat est soudainement bloqué.

### 7. Éliminez les distractions.

Une distraction est une activité qui détourne votre attention de la tâche de conduire. La conduite mérite toute votre attention, alors restez concentré sur la tâche de conduite.

## 4.12 CONDUIRE EN TOUTE SÉCURITÉ DANS LA CIRCULATION

### SUIVEZ LE RYTHME DE LA CIRCULATION

Les véhicules se déplaçant plus vite ou plus lentement que le flux de circulation entraînent un nombre accru de changements de voie, de dépassements et de cas de suivi de trop près. Cela augmente les risques de collisions potentielles entre les véhicules. Les routes les plus sûres sont lorsque tous les véhicules roulent à la même vitesse mais ne dépassent pas la limite de vitesse.

### CIRCULATION LENTE

Soyez toujours prêt à modifier votre vitesse pour l'adapter à la vitesse de la circulation. Certains véhicules ne peuvent pas rouler très vite ou ont du mal à suivre le flux de la circulation. Si vous repérez ces véhicules tôt, vous avez le temps de changer de voie ou de ralentir en toute sécurité. Un ralentissement soudain peut provoquer un accident.

Les véhicules agricoles, les véhicules hippomobiles et les véhicules d'entretien des routes se déplacent normalement à des vitesses plus lentes. Ces véhicules peuvent avoir un panneau de véhicule lent (un triangle orange ou des feux clignotants) à l'arrière.

### SUIVRE UN AUTRE VÉHICULE

De nombreuses collisions sont causées par le fait de suivre de trop près le véhicule qui précède. Vous devez être capable de vous arrêter avant de frapper quoi que ce soit devant vous. Des vitesses plus élevées nécessitent de plus grandes distances d'arrêt. Gardez cela à l'esprit lorsque vous suivez un autre véhicule. La manière la plus sûre et la plus simple de juger d'une distance de sécurité est d'utiliser la « règle des trois-quatre secondes » (*voir illustration 4.2 à la page 38*). Cela gardera les véhicules devant vous suffisamment loin devant vous pour pouvoir vous arrêter en toute sécurité si nécessaire.

### TALONNAGE

Si vous êtes talonné, déplacez-vous légèrement vers la droite et donnez au talonneur une meilleure vue de ce qui vous attend et signalez tôt les virages, les arrêts ou les changements de voie. Essayez de ralentir et d'encourager le conducteur derrière vous à vous dépasser. Si tout le reste échoue, sortez du flux de trafic.



## 4.13 COMMUNICATION - PHARES, AVERTISSEUR ET SIGNAUX D'URGENCE

Certains conducteurs ne font pas toujours attention à ce qui se passe autour d'eux. Les accidents se produisent souvent parce qu'un conducteur ne voit pas un autre conducteur, ou lorsqu'un conducteur fait quelque chose à laquelle l'autre conducteur ne s'attend pas. Il est important que les conducteurs informent les autres usagers de la route de leur présence et de ce qu'ils prévoient de faire.

### PHARES

En plus de vous aider à voir la nuit, les phares aident les autres conducteurs à vous voir. Allumez vos phares chaque fois que vous avez du mal à voir les autres véhicules, car ils ont probablement du mal à vous voir. Les exemples incluent le brouillard, les fortes pluies ou la neige.

De nombreux véhicules sont équipés de phares qui s'allument automatiquement, mais dans certaines conditions, comme les tempêtes de neige pendant la journée, la lumière ambiante est suffisamment brillante pour que vos phares automatiques doivent être allumés manuellement.

La loi de l'Iowa exige l'utilisation des deux phares du coucher au lever du soleil ou chaque fois que la visibilité est de 500 pieds ou moins (brouillard, fortes pluies, neige, etc.). Une bonne règle de base consiste à allumer vos phares chaque fois que vous allumez vos essuie-glaces.

### KLAXON

Dans certains cas, votre klaxon peut être utilisé pour attirer l'attention d'un autre conducteur et éviter un accident. Utilisez votre klaxon lorsque :

- Un piéton ou un cycliste semble s'engager dans votre voie de circulation.
- Vous dépassez un conducteur qui commence à tourner dans votre voie.
- Il y a un conducteur qui ne fait pas attention ou qui peut avoir du mal à vous voir.
- Vous arrivez à un endroit où vous ne pouvez pas voir ce qui vous attend, par exemple lorsque vous sortez d'une ruelle étroite.
- Une autre voiture risque de vous heurter.
- Vous devez alerter les autres véhicules, conducteurs, piétons ou animaux de votre présence.
- Vous avez perdu le contrôle de votre véhicule et vous vous dirigez vers quelqu'un.

### FEUX DE DÉTRESSE

Si votre véhicule tombe en panne sur la route, assurez-vous que les autres conducteurs peuvent le voir. Trop souvent, des collisions se produisent parce qu'un conducteur n'a pas vu un véhicule en panne avant qu'il ne soit trop tard pour s'arrêter. Voici quelques lignes directrices si vous rencontrez des problèmes avec votre véhicule et devez vous arrêter.

- Si possible, déplacez votre véhicule en toute sécurité hors de la route et loin de la circulation.
- Allumez vos feux de détresse pour indiquer que vous rencontrez des problèmes.
- Si vous ne parvenez pas à sortir votre véhicule de la chaussée, essayez de vous arrêter là où les autres conducteurs ont une vue dégagée de votre véhicule. Ne vous arrêtez pas juste au-dessus d'une colline ou juste autour d'une courbe.
- Si vous êtes bloqué dans une voie fréquentée, vous et vos passagers devez sortir rapidement du véhicule et vous tenir dans un endroit sûr ; si possible, loin de l'accotement de la route et loin des véhicules en mouvement.
- Avertissez les autorités que vous ou quelqu'un d'autre êtes en panne.

*Cette page a été intentionnellement laissée vierge.*



## CHAPITRE 5 :

# APPLIQUER VOS COMPÉTENCES DE CONDUITE

---

Maintenant que nous avons couvert une grande partie des bases, il est temps d'apprendre comment vos connaissances en matière de conduite s'appliquent à différents scénarios et environnements. De plus, vous apprendrez également des techniques de conduite dans des situations inattendues, telles que le mauvais temps et les urgences.

## 2.21 INTERSECTIONS

Les intersections sont tout endroit où le trafic fusionne ou se croise. Ils comprennent : les rues transversales, les rues latérales, les allées, les stationnements et les routes ouvertes aux déplacements publics.

**Étape 1 :** Avant d'entrer dans une intersection, regardez devant vous pour identifier le type d'intersection et tout dispositif de contrôle de la circulation (panneaux, feux de circulation et marques sur la chaussée).

**Étape 2 :** Balayez du regard l'intersection avant de continuer pour vous assurer que le chemin est libre à travers l'intersection.

**Étape 3 :** Regardez à gauche, à droite et encore à gauche pour repérer les véhicules et les piétons qui s'approchent. Ne présumez jamais qu'un autre conducteur partagera l'espace avec vous ou vous donnera de l'espace.

Attention au « faux » clignotant. Ne tournez pas simplement parce qu'un véhicule qui approche a un clignotant activé. Le conducteur peut planifier de tourner au-delà de vous ou a oublié d'éteindre le signal d'un virage précédent. Cela est particulièrement vrai pour les motos ; leurs signaux ne s'annulent souvent pas d'eux-mêmes. Attendez que l'autre conducteur commence à tourner, puis continuez si vous pouvez le faire en toute sécurité.



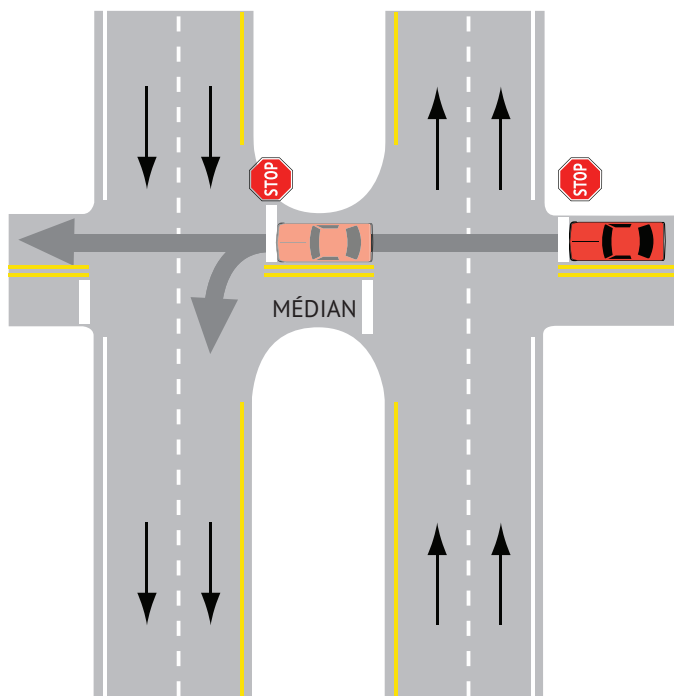


Illustration 5.1 : Traverser ou tourner à gauche sur une route rurale à quatre voies

## TRAVERSANT OU TOURNANT À GAUCHE SUR UNE ROUTE RURALE À QUATRE VOIES

(Voir illustration 5.1) N'essayez pas de traverser les deux sens de circulation en même temps pour éviter de vous arrêter dans le terre-plein. Traversez cette intersection en toute sécurité en suivant les étapes suivantes :

1. Arrêtez-vous au panneau d'arrêt, regardez à gauche et continuez dans la médiane lorsque vous pouvez le faire en toute sécurité.
2. Restez en arrêt dans la médiane. Regardez à droite. Traversez ou tournez à gauche lorsque vous pouvez le faire en toute sécurité.

Les conducteurs doivent être conscients que le trafic se déplace très rapidement dans cet environnement. La prudence et la concentration sont très importantes. Sachez que les véhicules plus longs, tels que les semi-remorques, peuvent ne pas être en mesure de s'arrêter dans la médiane si la médiane est étroite.

## 5.2 CONDUITE SUR AUTOROUTES INTER-ÉTATS ET GRANDES ROUTES

### BRETELLES D'ACCÈS

Les rampes d'accès sont utilisées pour entrer dans une autoroute ou une autoroute et contiennent trois segments. (Voir illustration 5.2)

- 1 **Zone d'entrée** : Ce tronçon vous donne le temps de balayer la chaussée du regard et d'évaluer l'espace dont vous disposez pour entrer et la vitesse nécessaire.
- 2 **Zone d'accélération et voie d'insertion** : Utilisez cette zone pour amener votre véhicule à la vitesse de la circulation et rejoignez-la lorsque vous pouvez le faire en toute sécurité. Ne vous arrêtez pas complètement sur la rampe à moins que cela ne soit absolument nécessaire.
- 3 **Portion de voyage de l'autoroute** : Le trafic déjà sur une piste inter-États ou une autoroute doit se déplacer, ralentir ou accélérer pour permettre au trafic de rampe d'entrer.

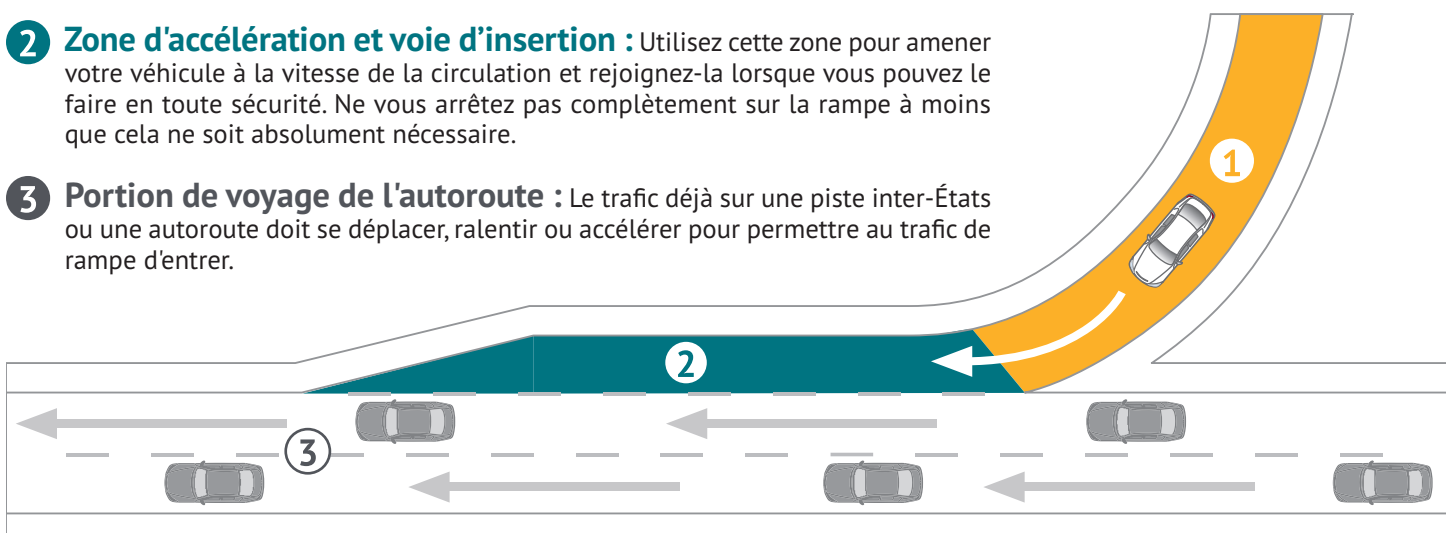


Illustration 5.2 : Segments d'accès

## 5.3 ÉCHANGE DE DIVERGENCE DE DIAMANT

Ce type d'échangeur est utilisé à l'intersection de deux routes à fort trafic. La conception unique est inhabituelle car elle dirige brièvement les conducteurs du côté opposé de la route avant de diverger dans la bonne direction. Un échangeur en diamant divergent maximise l'efficacité en obligeant le trafic à passer moins de temps à une intersection traditionnelle contrôlée par des feux de circulation. (Voir illustration 5.3)

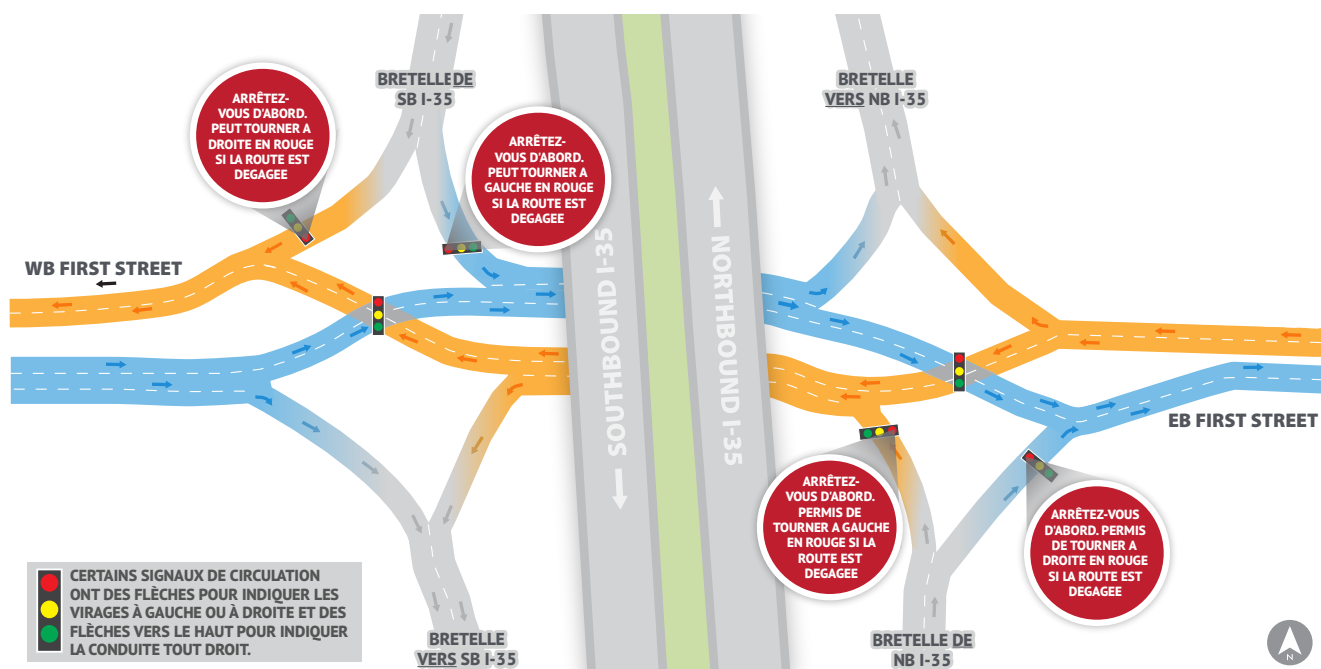


Illustration 5.3 : Échange de diamants divergents (l'exemple montre l'échangeur de diamants divergent I-35 et First Street à Ankeny.)

## 5.4 RONDS-POINTS

Les ronds-points sont des intersections qui dirigent la circulation dans le sens inverse des aiguilles d'une montre autour d'un îlot central. Ils n'ont pas de panneaux d'arrêt ou de feux de circulation. Des panneaux de cédez le passage, des panneaux directionnels et des marques sur la chaussée guident la circulation à travers l'intersection. Le trafic continue généralement à se déplacer, mais à une vitesse plus lente qui réduit l'encombrement du trafic rencontré aux intersections traditionnelles contrôlées par des panneaux d'arrêt ou des feux de circulation.

### ROND-POINT À UNE VOIE (Voir illustration 5.4)

#### Automobilistes

**Approche :** Ralentez jusqu'à la vitesse recommandée et cédez le passage aux piétons sur le passage pour piétons.

**Entrez :** À l'approche des marques de la ligne de céder le passage, cédez le passage aux véhicules dans le rond-point. Attendez un vide dans la circulation, puis rejoignez la circulation au rond-point dans le sens inverse des aiguilles d'une montre.

**Procédez :** Continuez à travers le rond-point jusqu'à ce que vous atteigniez votre rue. Évitez de vous arrêter au rond-point.

**Sortez :** Signalez puis sortez du rond-point sur votre droite. Cédez le passage aux piétons dans le passage pour piétons.

#### Piétons

**Approche :** Au passage pour piétons, regardez à gauche.

**Traversez :** Traversez jusqu'à l'îlot séparateur surélevé. Regarder à droite. Terminer la traversée jusqu'au trottoir d'en face.

#### Cyclistes

En règle générale, les cyclistes doivent traverser le passage pour piétons avec leur bicyclette en suivant les mêmes règles que les piétons. Les cyclistes expérimentés peuvent naviguer dans les ronds-points comme les automobilistes. Ne restez pas trop près du trottoir. Les cyclistes utilisant le rond-point doivent suivre les mêmes règles que les automobilistes. Roulez au milieu de la voie pour empêcher les véhicules de passer. Cédez le passage aux piétons dans les passages pour piétons.

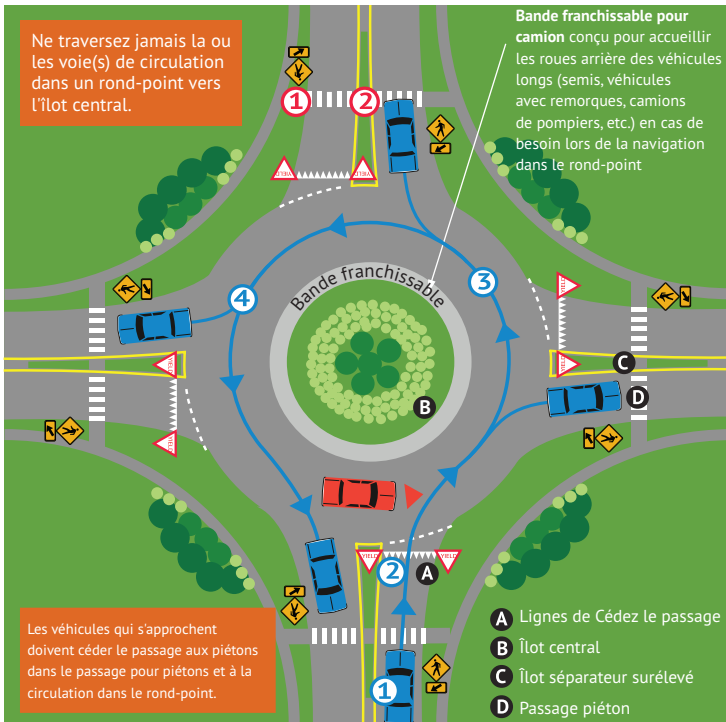


Illustration 5.4 : Rond-point à voie unique

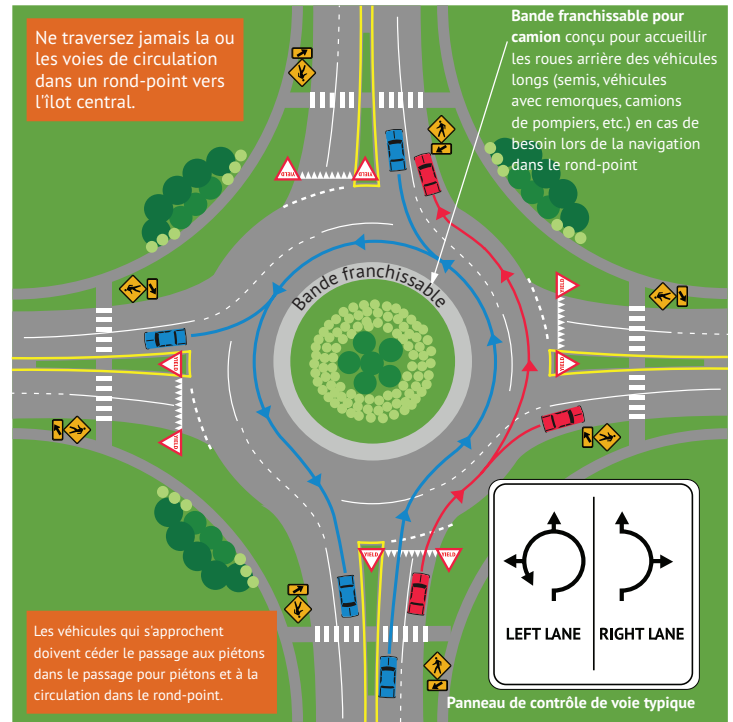


Illustration 5.5 : Rond-point à plusieurs voies

## ROND-POINT MULTIVOIES (Voir illustration 5.5)

### FAIRE

- À l'approche du rond-point et avant la ligne de cession, sélectionnez la voie appropriée en fonction des panneaux de contrôle des voies et des marques sur la chaussée.
- En entrant dans le rond-point, cédez le passage à tout le trafic déjà dans le rond-point.
- Après avoir passé la rue avant votre sortie, signalez un virage à droite, puis sortez.
- Soyez conscient de la circulation dans l'autre voie.

### NE PAS FAIRE

- Ne changez pas de voie dans le rond-point.
- Ne dépassez pas et ne conduisez pas à côté de camions ou d'autobus. Ils peuvent chevaucher des voies ou ne pas vous voir.
- Ne conduisez pas dans la voie extérieure plus loin que permis. Cela diminue l'efficacité du rond-point et crée un danger pour les véhicules sortant légalement de la voie intérieure.

## 5.5 CONDUITE SUR ROUTES RURALES/DE GRAVIER

Certaines conditions routières et certains dangers liés à la conduite sont propres aux routes rurales en gravier et en terre par rapport aux routes pavées. Soyez conscient et adaptez-vous aux éléments suivants.

### TRACTION RÉDUITE

Conduire sur du gravier meuble est plus difficile que de conduire sur la chaussée car vos pneus n'ont pas la traction nécessaire pour vous donner un contrôle stable. Ralentissez, évitez les virages brusques, accélérez et freinez lentement, et augmentez votre distance de suivi.

### VISIBILITÉ RESTREINTE

Les arbres, les champs de maïs, les bâtiments, les collines et la poussière peuvent bloquer la vue du conducteur sur les véhicules venant en sens inverse ou sur les véhicules entrant par le côté. Identifiez les angles morts pour mieux anticiper et vous préparer aux dangers potentiels.

## INTERSECTIONS NON CONTRÔLÉES

Les intersections non contrôlées sont plus fréquentes sur les routes de gravier. Ils ne sont pas contrôlés par des panneaux de cession ou d'arrêt. Tous les conducteurs doivent faire preuve de prudence, ralentir et être prêts à s'arrêter pour la circulation venant en sens inverse. N'oubliez pas que vous ne pouvez pas toujours vous fier aux nuages de poussière pour déterminer si les véhicules qui traversent approchent.

**À UNE INTERSECTION NON CONTRÔLÉE, LE VÉHICULE À GAUCHE DEVRAIT CÉDER. NE PENSEZ JAMAIS QUE L'INTERSECTION EST DÉGAGÉE OU QUE L'AUTRE VÉHICULE S'ARRÊTERA.**

## ACCOTEMENTS

Les accotements des routes rurales sont généralement mous et moins compacts que le centre de la chaussée. Les accotements avec du gravier/débris meuble rendent les véhicules plus difficiles à contrôler et tireront votre véhicule vers le fossé. Ralentissez toujours lorsque vous rencontrez un autre véhicule ou chaque fois que vous conduisez à proximité ou sur l'accotement d'une route de gravier.

## POUSSIÈRE

Utilisez des feux de croisement pour rendre votre véhicule plus visible pour les autres dans des conditions extrêmement poussiéreuses.

## RENCONTRER DES VÉHICULES VENANT EN SENS INVERSE

Les routes rurales en gravier sont plus étroites et ne contiennent pas de marques de voie. Ralentissez et avancez avec prudence, en vous déplaçant aussi loin vers la droite que possible en toute sécurité. Plusieurs véhicules créent des nuages de poussière et réduisent la visibilité.

## PONTS ÉTROITS

Les conducteurs doivent faire preuve de prudence à l'approche des ponts étroits. De nombreux ponts sur les routes rurales en gravier sont plus étroits que la chaussée et ne peuvent accueillir qu'un seul véhicule à la fois. Soyez prêt à vous arrêter pour le trafic venant en sens inverse.

## COLLINES ET COURBES ESCARPÉES

Avant d'atteindre le sommet d'une colline ou avant d'entrer dans un virage, ralentissez, déplacez-vous du côté droit de la route et faites attention aux véhicules venant en sens inverse. Les collines et les courbes des routes rurales sont souvent plus raides et plus prononcées que sur les autoroutes.

## PASSAGES À NIVEAU

Ralentissez toujours, regardez des deux côtés et soyez prêt à vous arrêter pour un train avant de traverser les voies. Contrairement à la plupart des passages à niveau sur les routes principales, il n'y a généralement pas de feux clignotants rouges, de cloches d'avertissement, de barrières de passage à niveau ou de marques de chaussée aux passages à niveau des routes rurales.

## VÉHICULES LOURDS ET/OU LENTS

Il est courant de rencontrer des véhicules lents et de grande taille tels que du matériel agricole, des VTT/VUTT, des bicyclettes, des véhicules tirés par des chevaux et du matériel d'entretien des routes sur les routes rurales. Il est important d'identifier ces véhicules tôt et de ralentir à l'approche.

Les gros équipements agricoles peuvent faire de larges virages aux entrées non marquées. Certains équipements agricoles sont plus larges que la route elle-même. Procéder avec une extrême prudence lors d'une tentative de dépassement. Ils peuvent ne pas voir votre véhicule et un clignotant peut être difficile à détecter.

## 5.6 CONDUITE DE NUIT

Gardez ce qui suit à l'esprit lorsque vous conduisez dans l'obscurité.

- Pour compenser la visibilité réduite, réduisez votre vitesse et augmentez votre distance de suivi.
- L'éblouissement des phares venant en sens inverse rend la visibilité difficile. Regardez vers le côté droit de la route et régler le rétroviseur peut aider à réduire l'éblouissement des phares.
- Les phares doivent être allumés avant le coucher du soleil pour rendre la voiture plus visible.
- Les feux de route ne doivent être utilisés que lorsque les autres conducteurs ne les voient pas, comme sur des routes isolées avec peu de circulation.
- Si vous êtes aveuglé par les phares d'un autre véhicule, ralentissez et observez la bande blanche sur le bord droit du trottoir. La lumière vive peut vous faire vous sentir un peu aveuglé, mais la sensation disparaît rapidement.



## 5.7 CERFS ET AUTRES ANIMAUX

Soyez à l'affût des animaux en conduisant, surtout au lever et au coucher du soleil. **Si un animal est rencontré et qu'il n'y a pas le temps de s'arrêter, ne faites pas d'écart ou ne virez pas car cela entraînera probablement un accident plus grave.** Si vous heurtez un cerf ou un autre animal, suivez le protocole de collision standard (voir la section 5.14 à la page 59).

L'une des principales causes d'accidents sur les routes de l'Iowa est la faune, généralement avec des cerfs. Octobre, novembre et mai sont les mois les plus propices aux collisions avec des cerfs ; cependant, ils peuvent survenir à tout moment de l'année. Les cerfs voyagent en groupe, alors cherchez toujours plus d'animaux si vous en voyez un.

## 5.8 PARTAGER DE LA ROUTE AVEC LES GROS CAMIONS

Dans les collisions impliquant de gros camions, les occupants d'une voiture – généralement le conducteur – subissent 78 % des décès. Afin d'assurer votre sécurité et celle de vos passagers, redoublez de prudence lorsque vous conduisez autour de gros camions et d'autobus. Partager la route avec des véhicules plus gros peut être dangereux si vous n'êtes pas conscient de leurs limites.

### SURVEILLEZ LES ANGLES MORTS - LES "ZONES-MORTES"

Les gros camions ont des angles morts, ou « zones interdites », à l'avant, à l'arrière et sur les côtés du véhicule. Ces « zones mortes » rendent la visibilité difficile pour les camionneurs. Évitez d'être pris dans la « zone morte » d'un camion. Si vous ne pouvez pas voir le chauffeur du camion dans le rétroviseur du camion, le chauffeur du camion ne peut pas vous voir. (Voir illustration 5.6)



Illustration 5.6 : Semi « zones-mortes »

Image reproduite avec l'aimable autorisation de FMCSA, [sharetheroadsafely.gov](http://sharetheroadsafely.gov)

### ÉVITER LES SITUATIONS DE FREINAGE D'URGENCE

Les camions et les bus mettent beaucoup plus de temps à s'arrêter que les voitures. Lors d'un dépassement, regardez l'avant du camion dans votre rétroviseur avant de passer devant et évitez de vous engager devant les camions, ce qui créerait une situation de freinage d'urgence.

### ATTENTION AUX CAMIONS EFFECTUANT DE GRANDS VIRAGES À DROITE

Les camionneurs doivent parfois se balancer largement vers la gauche pour négocier en toute sécurité un virage à droite. Ils ne peuvent pas voir les voitures directement derrière ou à côté d'eux. Couper entre le camion et le trottoir augmente la possibilité d'un accident. Faites donc attention aux signaux des camions et donnez-leur beaucoup de marge de manœuvre.

## 5.9 PARTAGER LA ROUTE AVEC LES MOTOS

- Respectez l'espace véhicule d'une moto et sa position dans la circulation.
- Les intersections sont les endroits les plus susceptibles de provoquer des collisions entre les voitures et les motos. Assurez-vous de voir la moto et de connaître sa vitesse avant de commencer à tourner ou d'entrer dans une intersection.
- Les clignotants ne s'éteignent pas automatiquement sur une moto et les conducteurs oublient parfois de les annuler une fois le virage terminé. Assurez-vous de savoir ce que le motard va faire AVANT de vous déplacer sur la trajectoire de la moto.
- Lorsque vous conduisez derrière une moto, prévoyez au moins 3 à 4 secondes de distance de suivi. Cela donne au cycliste suffisamment d'espace pour manœuvrer ou s'arrêter en cas d'urgence. Lorsque la route est mouillée ou glissante, restez plus loin derrière. Avec seulement deux roues en contact avec la chaussée, les motos peuvent être très instables lorsqu'elles tentent de s'arrêter rapidement.
- Lorsque vous dépassez une moto, laissez une voie complète pour la moto ; ne jamais s'entasser dans la même voie que le vélo.
- Surveillez les imprévus et donnez aux motocyclistes leur part de la route.

## 5.10 PARTAGER LA ROUTE AVEC LES CYCLISTES ET LES PIÉTONS

### Balayez la rue du regard pour les roues et les pieds

Faites particulièrement attention aux personnes qui marchent et font du vélo avant de tourner aux intersections et aux allées.

### Cédez le passage aux piétons

Faites attention au signal piéton et donnez la priorité aux piétons.

### Soyez prudent lorsque vous dépassez des véhicules arrêtés

Ne dépassez jamais un autre véhicule qui s'est arrêté ou qui ralentit pour un piéton. N'oubliez pas que vous ne pourrez peut-être pas voir le piéton lorsque vous vous approchez d'un véhicule arrêté, alors soyez prudent.

### Attention aux vélos

Les cyclistes ont le droit d'être sur la route et il leur est souvent interdit de rouler sur les trottoirs, alors respectez leur droit d'être là.

### Dépassez en toute sécurité

Lorsque vous dépassez des cyclistes, vous devez changer complètement de voie, en donnant au cycliste la voie entière comme vous le feriez avec n'importe quel autre véhicule. Ne revenez pas à droite tant que vous ne voyez pas le(s) cycliste(s) dans votre rétroviseur.

### Visibilité

Recherchez les cyclistes la nuit et surveillez leurs réflecteurs ou leurs lumières.

### Vérifiez les angles morts

Faites attention aux cyclistes venant de derrière, surtout avant de tourner à droite.



## 5.11 VÉHICULES FERMÉS PAR UNE JOURNÉE CHAUDE

**Ne laissez JAMAIS des enfants, des personnes âgées, des personnes dépendantes ou des animaux domestiques seuls dans un véhicule fermé.**

Selon la température et l'humidité, l'intérieur d'un véhicule peut monter au-dessus de 160 degrés en moins de 10 minutes. Même par une journée douce de 78 degrés, l'intérieur d'un véhicule en stationnement peut atteindre 100 degrés en quelques minutes.

Une longue exposition à une chaleur extrême peut entraîner un coup de chaleur ou la mort. Si vous voyez quelqu'un qui souffre de symptômes de coup de chaleur, appelez le 911 et consultez immédiatement un médecin. Dans l'Iowa, il est légal pour vous de briser la vitre d'un véhicule afin de fournir des soins médicaux à une personne ou un animal coincé à l'intérieur.

## 5.12 CONDUITE PAR MAUVAIS TEMPS

**La meilleure façon de se préparer à la conduite par mauvais temps est d'éviter d'être pris par surprise. Faites vos recherches avant de partir afin de déterminer si vous devez ajuster ou reporter votre voyage.** Visitez [511ia.org](http://511ia.org) ou téléchargez l'application gratuite Iowa 511 pour afficher des informations sur les voyageurs telles que les conditions météorologiques liées aux routes 24h/24 et 7j/7. 511 fournit également des images de caméras de chasse-neige montées sur le tableau de bord et de caméras de circulation en direct afin que vous puissiez avoir un aperçu des conditions sans jamais mettre les pieds à l'extérieur. (Voir illustration 5.7)

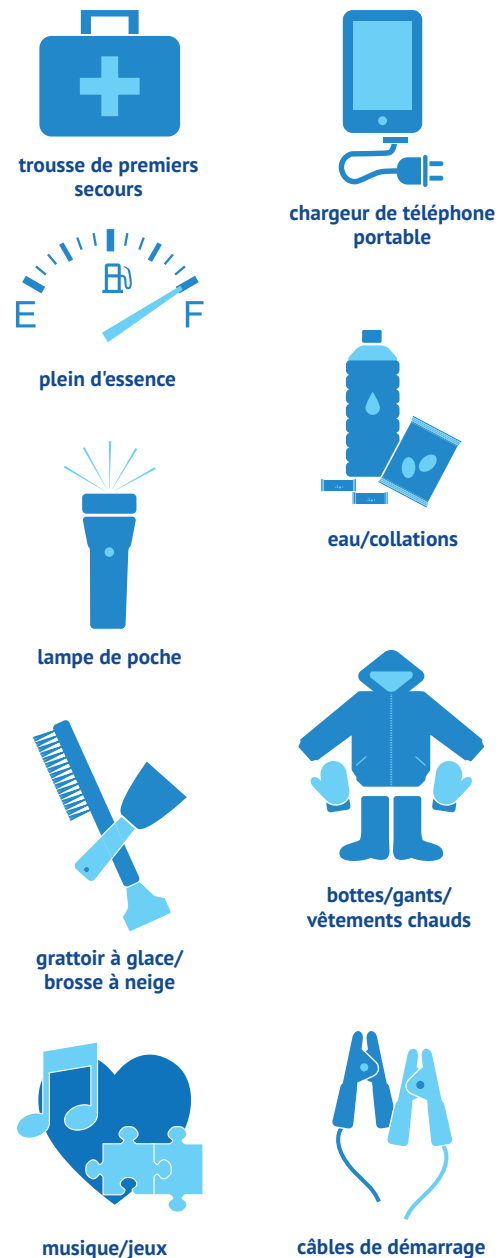
**SI VOUS DEVEZ CONDUIRE PAR MAUVAIS TEMPS, RALENTISSEZ ET AUGMENTER LA DISTANCE DE SUIVI, VOUS DONNANT PLUS DE TEMPS POUR VOUS ARRÊTER. N'UTILISEZ PAS LE RÉGULATEUR DE VITESSE PAR MAUVAIS TEMPS.**

Assurez-vous que votre véhicule est prêt à affronter les intempéries en suivant l'entretien de routine (voir page 20 pour l'entretien du véhicule). C'est aussi une bonne idée de garder une trousse d'urgence avec vous en tout temps, surtout en hiver. (Voir illustration 5.8)



Illustration 5.7 : 511 pour les intempéries

Illustration 5.8 : trousse de survie hivernale



## ROUTES MOUILLÉES/GLISSANTES

Soyez prudent lorsque vous conduisez avant, pendant et après des précipitations. Les précipitations peuvent réduire la vision, modifier les habitudes de conduite des autres et modifier la friction entre votre véhicule et la route. Pratiquez ce qui suit :

- Activez les essuie-glaces dès que le pare-brise est mouillé.
- Allumez les feux de croisement ; cela aide les autres à vous voir.
- Conduisez plus lentement que la normale et augmentez votre distance de suivi à cinq ou six secondes.
- Soyez plus prudent et ralentissez dans les virages et à l'approche des intersections.
- Activez le dégivreur pour empêcher les vitres de s'embuer.

### N'UTILISEZ PAS LE RÉGULATEUR DE VITESSE DANS DES CONDITIONS MOUILLÉES OU GLISSANTES.

Si vous devez faire des ajustements pendant la conduite, assurez-vous que la route est dégagée avant de regarder le tableau de bord - et détournez le regard pendant seulement une seconde ou deux.

## AQUAPLANAGE

L'aquaplanage se produit à cause de l'eau sur la route qui est plus profonde que la bande de roulement du pneu. Cette couche d'eau réduit la friction avec les pneus et peut entraîner une perte de contrôle. Si vous pouvez voir de l'eau profonde sur la route, des reflets sur le trottoir ou si la voiture devant vous ne laisse aucune trace sur l'eau, votre voiture pourrait faire de l'aquaplanage. Ralentir.

## ROUTES INONDÉES

Près de la moitié de tous les décès dus aux inondations soudaines surviennent dans des véhicules. L'eau en mouvement est extrêmement puissante et très facile à sous-estimer. Aussi peu que 6 pouces d'eau peuvent balayer un véhicule, y compris les SUV et les camionnettes.

- Ne traversez jamais une route ou un pont inondé. La surface de la route sous l'eau pourrait être entièrement emportée. Faites demi-tour et trouvez un autre itinéraire.
- Ne restez pas dans un véhicule inondé. Si votre véhicule est bloqué dans les eaux de crue, abandonnez-le et déplacez-vous vers un terrain plus élevé.

- Si votre voiture est entraînée dans l'eau et submergée, restez calme. Attendez que le véhicule se remplisse d'eau. Une fois le véhicule plein, les portes s'ouvrent plus facilement. Retenez votre souffle et nagez jusqu'à la surface.

## BROUILLARD

- Utilisez des feux de croisement ou des antibrouillards si votre véhicule en est équipé. N'utilisez pas les feux de route - ils se reflètent sur le brouillard, provoquant des reflets et une visibilité réduite.
- Ralentissez jusqu'à ce que votre vitesse corresponde à votre capacité à voir.
- Si nécessaire, sortez de la route et trouvez un endroit sûr pour vous garer.

## TORNADES

Le Service météorologique national émet une « veille » de tornade lorsqu'un orage violent peut éventuellement produire des conditions semblables à une tornade. Cela signifie seulement qu'une tornade est possible. Si un avertissement est émis, une tornade est imminente et toutes les personnes doivent chercher un abri immédiatement. Les émissions de télévision, les radios météo et les sirènes extérieures peuvent alerter le public qu'une tornade active se trouve dans la région.

- Si vous conduisez pendant une tornade, la meilleure chose à faire est de trouver un bâtiment solide pour vous abriter.
- Si vous ne parvenez pas à vous rendre à un abri, arrêtez-vous, baissez-vous sous les fenêtres du véhicule, gardez votre ceinture de sécurité attachée et couvrez-vous la tête avec vos mains ou un objet comme une couverture ou un coussin.
- Comme alternative, si vous pouvez sortir de votre véhicule en toute sécurité, mettez-vous à l'abri dans un fossé ou un ravin bas tout en vous couvrant la tête avec vos mains ou un autre objet.
- Éloignez-vous des ponts et des viaducs.



Illustration 5.9 : La glace se forme d'abord sur les ponts en raison de la circulation de l'air au-dessus et au-dessous de la surface de la route.



## GLACE ET NEIGE

- Assurez-vous que TOUT votre véhicule est déneigé et déglacé avant de conduire, y compris les vitres, les phares, les clignotants et les feux arrière.
- Attention au verglas. Lorsque la température baisse, l'humidité peut se transformer en glace sur la surface de la route. Souvent, cette glace est appelée verglas car elle est à peine visible et surprend souvent les conducteurs. Le verglas peut se produire n'importe où, mais elle est courante sur les ponts et les viaducs, où l'humidité gèle rapidement en raison de la circulation de l'air au-dessus et au-dessous de la surface de la route. Pour cette raison, les ponts et les viaducs peuvent être glissants même lorsque les autres revêtements routiers ne le sont pas. (Voir illustration 5.9)
- Lorsque vous commencez à conduire à partir d'une position arrêtée, gardez les roues droites et accélérez doucement pour éviter le patinage des pneus.
- Réduisez votre vitesse pour compenser une perte de traction.
- N'utilisez pas le régulateur de vitesse dans des conditions glaciales ou enneigées.
- Commencez à ralentir bien avant d'anticiper un arrêt à une intersection ou un virage. Ne freinez que lorsque vous roulez en ligne droite. Les distances d'arrêt peuvent être 10 fois plus grandes dans la glace et la neige.
- Restez loin derrière le véhicule qui vous précède afin de ne pas avoir à vous arrêter brusquement, ce qui peut provoquer un dérapage.

## Partager la route avec les chasse-neige

Si vous conduisez pendant l'hiver dans l'Iowa, il est probable que vous partagerez la route avec un chasse-neige à un moment donné.

- **Soyez prudent lorsque vous vous approchez d'un chasse-neige.** Les chasse-neige fonctionnent généralement à 25-35 mi/h. De nombreux conducteurs ne s'en rendent pas compte et les heurtent par derrière.
- **Ne passez jamais du côté de l'épaule d'une charrue.** Les chasse-neige déplaceront la neige jusqu'aux accotements.
- **Donnez-leur de la place pour travailler.** Les chasse-neige ont de grands angles morts et peuvent soulever un nuage de neige autour d'eux, ce qui rend difficile pour vous de voir et pour eux de vous voir. Il est préférable de rester en arrière et d'être patient jusqu'à ce que vous puissiez dépasser en toute sécurité.
- **Prévoyez suffisamment d'espace lorsque vous dépassez.** Les lames de chasse-neige peuvent dépasser la largeur du véhicule chasse-neige.

## Échoué dans la neige

Voici quelques conseils si vous vous retrouvez coincé dans la neige.

- Si possible, tirez votre véhicule sur l'accotement et restez à l'intérieur pour éviter d'être heurté par d'autres véhicules.
- Appelez le 911 pour une assistance d'urgence. Pour aider à guider les équipes d'urgence vers votre emplacement, recherchez les numéros de sortie, les bornes kilométriques, les carrefours ou les points de repère.
- **L'endroit le plus sûr est de rester à l'intérieur de votre véhicule avec votre ceinture de sécurité.** Votre véhicule est l'abri dont vous pourriez avoir besoin pour survivre et vous permet d'être retrouvé par le personnel de secours.

## 5.13 URGENCES PANNE D'ÉQUIPEMENT

Peu importe à quel point vous êtes prudent, à un moment donné, vous pouvez vous retrouver dans une situation d'urgence. Si vous êtes préparé, vous pourrez peut-être prévenir tout résultat grave.



### PNEU À PLAT

Si votre pneu perd de l'air soudainement :

- Tenez fermement le volant et maintenez le véhicule en ligne droite.
- Ralentissez progressivement. Retirez votre pied de la pédale d'accélérateur et utilisez les freins légèrement.
- Ne vous arrêtez pas sur la route si possible. Quittez la route vers un endroit sûr.

Si un pneu avant éclate, l'urgence peut être plus grave. Un éclatement du pneu avant secouera violemment la voiture vers le côté de la voiture à plat. Veillez à ne pas trop corriger lorsque vous braquez après un éclatement du pneu avant. Essayez de redresser la voiture, puis déplacez-vous progressivement vers l'accotement droit de la chaussée dès que possible.

### LUMIÈRES

Si vos phares s'éteignent soudainement :

- Essayez l'interrupteur des phares plusieurs fois.
- Essayez d'allumer vos feux de route.
- Allumez les clignotants d'urgence, les clignotants ou les phares antibrouillard si les phares ne se rallument pas lorsque vous essayez l'interrupteur des phares.
- Quittez la route dès que possible.

### LE MOTEUR CALE

Si le moteur cale pendant la conduite :

- Gardez une forte prise sur le volant. Le volant sera difficile à tourner, mais vous pouvez le tourner.
- Sortez de la chaussée. Les freins fonctionneront toujours, mais vous devrez appuyer très fort sur la pédale de frein.

### PÉDALE D'ACCÉLÉRATEUR COINCÉE

Si le moteur ne ralentit pas ou accélère lorsque vous relâchez l'accélérateur :

- Gardez les yeux sur la route.
- Passez rapidement au neutre.
- Quittez la route lorsque vous pouvez le faire en toute sécurité.
- Coupez le moteur après l'arrêt.

### SYSTÈMES DE VERROUILLAGE DE DIRECTION

De nombreux véhicules sont équipés de systèmes antivol de direction destinés à prévenir le vol. Ne retirez jamais la clé et ne laissez jamais les passagers toucher la clé pendant la conduite. Si la clé est retirée, le volant se verrouille. Cela pourrait entraîner une perte de contrôle du véhicule et entraîner un accident.

### DÉFAILLANCE DES FREINS

Si vos freins cessent de fonctionner :

- Pompez la pédale de frein plusieurs fois. Cela créera souvent une pression de freinage suffisante pour vous permettre de vous arrêter.
- Si cela ne fonctionne pas, utilisez le frein de stationnement. Tirez lentement sur la poignée du frein de stationnement pour ne pas bloquer les roues arrière et provoquer un dérapage. Soyez prêt à relâcher le frein si le véhicule commence à déraper.
- Si cela ne fonctionne pas, commencez à passer aux vitesses inférieures et cherchez un endroit sûr pour ralentir jusqu'à l'arrêt. Assurez-vous que votre voiture est hors de la chaussée. Ne conduisez pas sans freins.

## 5.14 IMPLICATION DANS UN ACCIDENT

Être impliqué dans un accident, aussi mineur soit-il, peut être effrayant. L'objectif principal de l'évaluation de tout accident est de s'assurer que tous les conducteurs et passagers sont en sécurité. Utilisez ce qui suit comme guide pour savoir quoi faire en cas d'accident.



### ÉTAPE 1 : CONDUISEZ-LE - DÉGAGEZ-LE

Si possible, assurez-vous que votre véhicule est hors de la circulation, qu'il est éteint et qu'il ne bouge plus.



### ÉTAPE 2 : CONTACTEZ LES FORCES DE L'ORDRE

Contactez les forces de l'ordre pour signaler l'accident en appelant le 911. Assurez-vous de décrire autant de détails que possible, y compris les blessures possibles et le lieu de l'accident.

C'est la loi de l'État de signaler à la police un accident impliquant des blessures ou la mort d'une autre personne, ou des dommages matériels de plus de 1 500 \$. Ne pas le faire dans les 72 heures suivant l'incident entraînera la perte de vos privilèges de conduite et d'autres sanctions.



### ÉTAPE 3 : FOURNIR AUX FORCES DE L'ORDRE VOTRE ASSURANCE ET VOS COORDONNÉES

Soyez prêt à fournir à un agent des forces de l'ordre :

- Informations sur l'assurance du véhicule
- Immatriculation du véhicule
- Permis de conduire



### ÉTAPE 4 : DÉCLARATION À L'ASSURANCE

Faites référence à votre couverture de responsabilité civile pour évaluer les dépenses qui devront être payées et ce à quoi vous êtes admissible. Si vous êtes considéré comme fautif dans un accident impliquant un autre conducteur, vous devrez également discuter des dépenses que vous devrez couvrir pour celui-ci.

## 5.15 INTERACTIONS AVEC LES FORCES DE L'ORDRE

Vous pouvez interagir avec les forces de l'ordre pour diverses raisons, y compris un contrôle routier. Lorsque vous vous engagez avec un agent des forces de l'ordre, restez calme et suivez les instructions.

Si vous êtes autiste et/ou sourd ou malentendant, vous pouvez choisir de faire ajouter un indicateur à votre licence ou pièce d'identité. Ce type d'indicateur est imprimé sur votre permis/carte d'identité et sera également visible dans la base de données utilisée par les forces de l'ordre pour rechercher les informations d'un conducteur lors d'un contrôle routier. Cela aide l'agent à être mieux préparé à interagir avec vous.

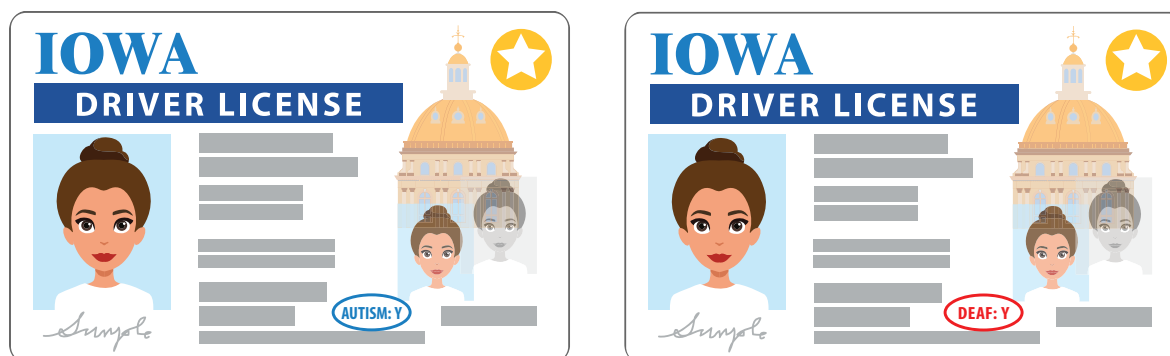


Illustration 5.10 : Indicateur du spectre autistique et indicateur sourd ou malentendant

### ARRÊT DE LA CIRCULATION

Si vous voyez un véhicule officiel des forces de l'ordre vous signaler de vous arrêter, arrêtez-vous prudemment dans une zone dégagée lorsque cela est prudent. Ne vous arrêtez pas dans la voie de circulation. Dans les rues ou les autoroutes très fréquentées, il peut être plus sûr de se garer dans un parking ou dans une rue secondaire moins fréquentée. Éteignez votre véhicule, gardez vos mains visibles (recommandé sur le volant), restez calme et suivez les instructions de l'agent.

L'agent peut demander au conducteur ou aux passagers de s'identifier (nom, date de naissance, etc.) et de fournir une licence ou une pièce d'identité, une preuve d'assurance et l'immatriculation du véhicule. Conservez ces articles à un endroit pratique à un endroit à l'intérieur du véhicule et attendez que l'agent demande les articles avant de les atteindre.

Si vous recevez une contravention, acceptez poliment une contravention. Signer une contravention ne signifie pas que vous reconnaissez votre culpabilité, cela confirme simplement que vous l'avez reçue.



# PRÊT POUR VOTRE TEST ?

Passez notre test de connaissances pratiques en ligne sur [iowadot.gov/mvd/driverslicense/manuals-and-practice-tests](https://iowadot.gov/mvd/driverslicense/manuals-and-practice-tests) puis prenez rendez-vous pour passer le test pour de vrai.

Nous espérons vous voir en toute sécurité sur la route.



---

Les informations contenues dans ce manuel sont conformes au code de l'Iowa et aux règles administratives.

[www.legis.iowa.gov/law/iowaCode](http://www.legis.iowa.gov/law/iowaCode)

[www.legis.iowa.gov/law/administrativeRules](http://www.legis.iowa.gov/law/administrativeRules)

---

Le Département des transports de l'Iowa garantit la non-discrimination et l'égalité d'emploi dans tous les programmes et activités conformément aux titres VI et VII de la loi sur les droits civils de 1964 et d'autres lois de non-discrimination. Si vous avez besoin de plus d'informations ou d'une assistance spéciale pour les personnes handicapées ou ayant une maîtrise limitée de l'anglais, contactez les Droits Civils du Département des transports de l'Iowa au 515-239-1111 ou par e-mail à [civil.rights@iowadot.us](mailto:civil.rights@iowadot.us).



---

IOWA DEPARTMENT OF TRANSPORTATION